



GUIDES

RENTRÉE
2016

onisep

TOUTE L'INFO SUR LES MÉTIERS ET LES FORMATIONS

UN CAP

POUR



MÉTIER

CHOISIR SA FORMATION

Académie de **Besançon**



Rejoignez nous sur :



[https://www.facebook.com/pages/
Onisep-Franche-Comte](https://www.facebook.com/pages/Onisep-Franche-Comte)

www.onisep.fr/lalibrairie



ministère de l'Éducation nationale,
de l'Enseignement supérieur et de la Recherche



mon orientation
en ligne.fr

DES CONSEILLERS
EN LIGNE PAR MAIL
TCHAT ET TÉLÉPHONE



01 7777 12 25
10 h - 20 h
Du lundi au vendredi



10 h - 20 h
Du lundi au vendredi



7j/7

BOITE À OUTILS



L'Onisep et ses conseillers/ères
répondent à vos questions
sur l'orientation, les formations
et les métiers.



FAIRE ENTRER L'ÉCOLE
DANS L'ÈRE DU NUMÉRIQUE
#EcoleNumerique



Retrouvez aussi
monorientationenligne
sur votre mobile
et téléchargez l'appli



Ma VOIE PRO
onisep

L'enseignement professionnel
et ses débouchés

Une application
disponible
gratuitement sur
l'App Store et
Google Play



www.onisep.fr/voie-pro



L'école
change avec
le numérique

Édito



Un CAP pour un métier est destiné aux élèves qui envisagent de suivre une formation professionnelle courte de niveau V pour apprendre un métier.

Il s'adresse aussi à ceux qui souhaitent mieux connaître les CAP, accessibles après la classe de 3^e, préparés dans l'académie de Besançon.

Un CAP pour un métier vient en complément du guide *Après la 3^e*.

Pour bien choisir votre orientation, réfléchissez à vos points forts et à vos centres d'intérêts.

Pour vous y aider, vous pouvez répondre au questionnaire (pages 2 et 3). Vous pourrez alors faire votre bilan personnel à l'aide de la fiche bilan (page 15).

Partez à la découverte des métiers et des CAP qui y conduisent, soit au fil des pages (pages 4 à 14) en suivant les regroupements par domaines professionnels, soit à partir de l'index des diplômes (page 16).

Vous pouvez aussi **regarder des vidéos sur ces métiers et sur les formations** qui y mènent, en consultant la version numérique de ce guide sur le site www.onisep.fr/besancon > rubrique guides d'orientation.

Des conseils (pages 22 à 26) vous aideront dans les démarches que vous devez effectuer au cours de l'année scolaire pour poursuivre vos études. N'hésitez pas à rencontrer les personnes qui peuvent vous aider (votre professeur, conseiller-ère d'orientation-psychologue,...).

Nous vous souhaitons de choisir un CAP qui vous convienne pour exercer votre futur métier. Aujourd'hui, plus qu'hier, avoir un diplôme est indispensable pour trouver un emploi.



Sommaire

Un CAP pour un métier

| | |
|--|------------|
| Quel métier ? Quel CAP ? Construire mon projet | p. 2 à 3 |
| Les métiers préparés en CAP en Franche-Comté | p. 4 |
| Les CAP et les métiers par domaine | p. 5 à 14 |
| Faire mon bilan personnel | p. 15 |
| L'index des diplômes | p. 16 |
| Les établissements par département | p. 17 à 21 |
| Le CAP : mode d'emploi | p. 22 à 23 |
| LP public, LP privé, MFR, apprentissage... comment faire ? | p. 24 |
| Les aides financières | p. 25 |
| Handicap et scolarité | p. 26 |
| Des adresses utiles | p. 27 à 28 |



Les informations contenues dans ce guide sont à jour au 19 février 2016. Des modifications dans la carte des formations peuvent intervenir après la date d'impression. Un additif du guide CAP sera communiqué aux professeurs principaux et conseillers d'orientation-psychologues dès que la nouvelle carte des formations aura été arrêtée. Il sera en téléchargement sur www.onisep.fr/besancon > rubrique Guides d'orientation



Ministère de
l'Éducation nationale,
de l'Enseignement
supérieur et de la
Recherche



DÉLÉGATION RÉGIONALE DE FRANCHE-COMTÉ

Adresse : 45 avenue Carnot -
25030 Besançon cedex - Tél 03 81 65 74 90
Courriel : drobesancon@onisep.fr

Directeur délégué : Maurice Dvorsak
Rédacteur en chef : Maurice Dvorsak
Rédaction : Sophie Bui Hamelin
PAO : Louis Sutter

Illustrations : Laura Milesi aidée de
Valentin Mialet et Joffrey Ribeiro. Pour
l'établissement : CFA académique UFA du
lycée Montjoux - Besançon.

Diffusion : Claude Goguely
Imprimeur : Imprimerie de Champagne
Langres

Nombre d'exemplaires : 3500

ISSN : 1778-8722

Guide diffusé gratuitement aux élèves de 3^e
Segpa des établissements publics et privés
sous contrat de l'académie de Besançon.
Prix de vente : 3,50 €

Plan de classement Onisep : ENS 72 00 20



Le kiosque : LEGT/LP

Dépôt légal : mars 2016

Reproduction, même partielle, interdite
sans accord préalable de l'Onisep.



[http://www.onisep.fr/
Choisir-mes-etudes/
Au-lycee-au-CFA/Au-lycee-
professionnel-et-au-CFA/
Le-CAP/Le-CAP-etudes-
programme](http://www.onisep.fr/Choisir-mes-etudes/Au-lycee-au-CFA/Au-lycee-professionnel-et-au-CFA/Le-CAP/Le-CAP-etudes-programme)

Dossier
complet avec
vidéos métiers
sur le site de
l'ONISEP



La version numérique de
ce guide est dans votre
Folios



Quel métier ? Quel CAP ?

Réfléchir, construire mon projet professionnel

1 Ce que je suis

- bonne condition physique
- bonne résistance aux conditions climatiques
- connaissance de la nature
- créativité
- esprit d'équipe
- être en plein air
- habileté manuelle
- respect de la sécurité
- rigueur
- sens de l'observation
- autre

- habileté manuelle
- minutie
- patience
- précision
- rigueur
- sens artistique
- sens de l'esthétique
- sens de l'observation
- soin
- autre

- bonne condition physique
- habileté manuelle
- précision
- respect des normes de la sécurité
- sens de l'observation
- sens des couleurs
- autre

- autonomie
- bonne condition physique
- bonne résistance aux conditions climatiques
- esprit d'équipe
- logique
- précision
- sens de l'équilibre
- sens de l'esthétique
- sens de l'observation
- soin
- visualisation dans l'espace et en perspective
- autre

- autonomie
- bonne condition physique
- esprit d'équipe
- habileté manuelle
- minutie
- patience
- précision
- sens artistique
- sens de l'équilibre
- visualisation dans l'espace et en perspective
- autre

2 Les activités que j'aimerais faire

- pratiquer une activité proche de la nature
- planter, faire pousser des légumes, des plantes
- m'occuper d'animaux
- réparer des tracteurs et entretenir des machines agricoles
- travailler en forêt

- travailler des matériaux de ses mains : métal, pierre, bois, cuir, textile...
- faire de belles choses
- créer des objets
- réparer des objets

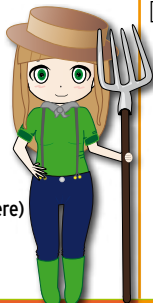
- entretenir et réparer une tondeuse, une automobile ou un camion
- démonter et remonter des éléments mécaniques, hydrauliques ou pneumatiques

- se dépenser physiquement
- entretenir des bâtiments, des systèmes de chauffage
- faire des fondations, poser des coffrages
- réaliser la toiture d'un bâtiment
- poser un carrelage, une cloison
- peindre des bâtiments, des murs
- travailler en équipe
- réparer des engins de chantier

- découper des planches, raboter, poncer, assembler, fabriquer des portes, des fenêtres, des parquets et les installer
- réaliser une charpente

3 Les métiers que j'aimerais exercer

- Agent(e) d'entretien de l'espace rural
- Horticulteur(trice)
- Maraîcher(ère)
- Mécanicien(ne) en matériel agricole / en matériel de parcs et jardins
- Opérateur(trice) des industries du recyclage
- Ouvrier(ère) agricole
- Ouvrier d'élevage
- Ouvrier(ère) forestier
- Ouvrier(ère) paysagiste
- Ouvrier(ère) viticole
- Palefrenier(ère)



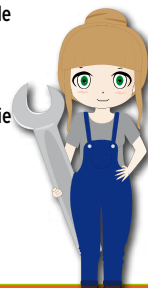
AGRICULTURE
ENVIRONNEMENT

- Bijoutier(ère)-joaillier(ère)
- Bronzier(ère)
- Ébéniste
- Ferronnier(ère)
- Graveur(se)
- Horloger(ère)
- Maroquinier(ière)
- Tourneur(se) sur bois
- Staffeur(se) ornementiste



ARTISANAT D'ART

- Carrossier(ère)-réparateur(trice)
- Mécanicien(ne) automobile
- Mécanicien(ne) en matériel agricole
- Mécanicien(ne) en matériel de parcs et jardins
- Mécanicien(ne) moto
- Mécanicien(ne) poids lourds
- Mécanicien(ne) réparateur d'engins de chantier
- Peintre en carrosserie



AUTOMOBILE
ET AUTRES
VÉHICULES

- Agent(e) de maintenance des bâtiments
- Canalisateur(trice)
- Carreleur(se)-mosaïste
- Charpentier(ère) bois
- Chauffagiste
- Constructeur(trice) bois / de routes
- Couvreur(se)
- Électricien(ne)
- Frigoriste
- Maçon(ne)
- Mécanicien(ne) réparateur(trice) d'engins de chantier
- Menuisier(ère) installateur(trice)
- Peintre en bâtiment
- Plâtrier(ère)-plaquiste
- Plombier(ère)
- Serrurier(ère)-métallier(ère)

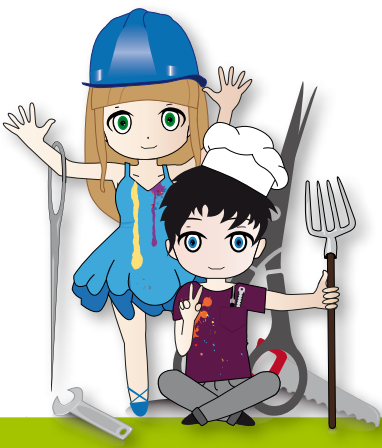


BÂTIMENT
TRAVAUX PUBLICS

- Charpentier(ère) bois
- Constructeur(trice) bois
- Ébéniste
- Menuisier(ère)
- Menuisier(ère) installateur(trice)



BOIS



A l'aide du tableau ci-dessous :

- 1** cochez vos qualités
- 2** repérez les activités que vous aimeriez faire
- 3** partez à la découverte des métiers (pages 4 à 14)
- 4** faites votre bilan (page 15)

**Parlez-en à votre conseiller d'orientation-
psychologue ou à votre professeur
principal.**

INFO +

Il existe d'autres CAP préparés en dehors de l'académie de Besançon. Pour plus d'informations contactez **le Conseiller d'orientation-
psychologue.**

- bonne présentation
- bonne résistance physique (froid, humidité)
- goût pour les contacts humains
- habileté manuelle
- politesse
- précision
- respect des normes d'hygiène et de sécurité
- sens de l'esthétique
- sens de l'organisation
- sens des couleurs
- autre

- bonne mémoire
- bonne présentation
- bonne résistance physique
- créativité
- habileté manuelle
- politesse
- précision
- rapidité
- respect des normes d'hygiène et de sécurité
- sens de l'organisation
- sens des responsabilités
- autre

- bonne condition physique
- esprit d'équipe
- géométrie
- goût pour la physique-chimie
- habileté manuelle
- respect des normes de sécurité
- rapidité
- rigueur
- sens de l'organisation
- autre

- bonne condition physique
- douceur
- goût pour les contacts humains
- habileté manuelle
- patience
- politesse
- précision
- propreté
- respect des règles d'hygiène et de sécurité
- rigueur
- sens de l'esthétique
- sens de l'observation
- sens des responsabilités

- bonne condition physique
- habileté manuelle
- patience
- précision
- propreté
- rapidité
- sens de l'esthétique
- soin
- autre

- approvisionner les rayons
- réceptionner la marchandise
- présenter les produits
- accueillir et informer le client
- préparer les bons de commande
- tenir la caisse

- cuisiner
- préparer plats et boissons
- accueillir et servir les clients
- assurer l'entretien des chambres dans un hôtel
- vendre du fromage
- vendre du pain
- vendre du poisson
- vendre de la viande

- régler et conduire des machines de fabrication industrielles
- contrôler les réglages
- fabriquer des pièces

- préparer et servir les repas
- accueillir et aider les personnes âgées, jeunes enfants, particuliers
- contribuer à leur bien-être
- entretenir les locaux / le linge (dans un collège, une maison de retraite, un hôpital ou à domicile)
- assurer la protection et la sécurité de personnes, marchandises

- fabriquer des vêtements
- couper, assembler, monter, faire des finitions
- travailler le cuir, les textiles
- accueillir les clients du pressing
- nettoyer et repasser

- Employé(e) de commerce
- Fleuriste
- Magasinier(ère)
- Poissonnier(ère)
- Vendeur(se) en pièces de rechange automobile
- Vendeur(se) en produits alimentaires
- Vendeur(se) en produits d'équipement courant

- Boucher(ère)
- Boulanger(ère)
- Charcutier(ère)-traiteur
- Cuisinier(ère)
- Employé(e) de restauration collective
- Femme de chambre, valet de chambre
- Pâtissier(ère)
- Poissonnier(ère)
- Serveur(se)

- Chaudronnier(ère)
- Chaudronnier(ère) plastique/stratifieur(euse)
- Conducteur(trice) de ligne de production industrielle
- Décolleteur(se)
- Mécanicien(ne) réparateur(trice) d'engins de chantier
- Opérateur(trice) de fabrication en agroalimentaire

- Agent(e) de sécurité
- Agent(e) spécialisé(e) petite enfance
- Assistant(e) technique de vie
- Coiffeur(se)
- Employé(e) de services
- Esthéticien(ne)

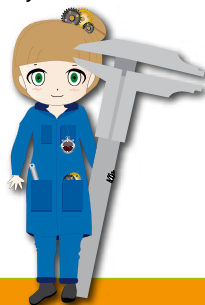
- Agent(e) polyvalent de pressing
- Couturier(ère)
- Couturier(ère) industriel(le)
- Couturier(ère) sur mesure retoucheur(se)
- Maroquinier(ière)



COMMERCE VENTE



**HÔTELLERIE
RESTAURATION
ALIMENTATION**



INDUSTRIE



**SERVICES
COIFFURE
ESTHÉTIQUE**



**TEXTILE
HABILLEMENT**

Les métiers préparés en CAP en Franche-Comté



| A | |
|--|----|
| Agent(e) d'entretien de l'espace rural | 5 |
| Agent(e) de maintenance des bâtiments | 8 |
| Agent(e) de prévention et de sécurité | 13 |
| Agent(e) polyvalent(e) de pressing | 14 |
| Agent(e) spécialisé(e) petite enfance | 13 |
| Assistant(e) technique de vie | 13 |

| B | |
|-------------------------------|----|
| Bijoutier(ère)-joaillier(ère) | 6 |
| Boucher(ère) | 11 |
| Boulangier(ère) | 11 |
| Bronzior(ère) | 6 |

| C | |
|---|------|
| Canalisateur(trice) | 8 |
| Carreleur(se)-mosaïste | 8 |
| Carrossier(ère)-réparateur(trice) | 7 |
| Charcutier(ère)-traiteur | 11 |
| Charpentier(ère) bois | 8/10 |
| Chaudronnier(ère) | 12 |
| Chaudronnier(ère) plastique-stratifieur(euse) | 12 |
| Chauffagiste [installateur(trice) thermique] | 8 |
| Coiffeur(se) | 13 |
| Conducteur(trice) de ligne de production industrielle | 12 |
| Constructeur(trice) bois | 8/10 |
| Constructeur(trice) de routes | 8 |
| Couturier(ère) | 14 |
| Couturier(ère) industriel(le) | 14 |
| Couturier(ère) sur mesure, retoucheur(se) | 14 |
| Couvreur(se) | 8 |
| Cuisinier(ère) | 11 |

| D | |
|-----------------|----|
| Décolleteur(se) | 12 |

| E | |
|---------------------------------------|------|
| Ebéniste | 6/10 |
| Electricien(ne) | 9 |
| Employé(e) de commerce | 10 |
| Employé(e) de restauration collective | 12 |
| Employé(e) de services | 13 |
| Esthéticien(ne) | 14 |

| F | |
|-----------------------------------|----|
| Femme de chambre-valet de chambre | 12 |
| Ferronnier(ère) | 6 |
| Fleuriste | 10 |
| Frigoriste | 9 |

| G | |
|-------------|---|
| Graveur(se) | 6 |

| H | |
|---------------|---|
| Horloger(ère) | 6 |

DÉCOUVREZ LES MÉTIERS ET LES FORMATIONS EN VIDÉOS

➤ en consultant la version numérique de ce guide sur le site www.onisep.fr/besancon > rubrique guides d'orientation



➤ et cliquez sur le lien à droite de l'icône

| M | |
|---|--------|
| Maçon(ne) | 9 |
| Magasinier(ère) | 10 |
| Maraîcher(ère) horticulteur(trice) | 5 |
| Maroquinier(ère) | 6/14 |
| Mécanicien(ne) automobile | 7 |
| Mécanicien(ne) en matériel agricole | 5/7 |
| Mécanicien(ne) en matériels de parcs et jardins | 5/7 |
| Mécanicien(ne) moto | 7 |
| Mécanicien(ne) poids-lourds | 8 |
| Mécanicien(ne) réparateur(trice) d'engins de chantier | 8/9/13 |
| Menuisier(ère) | 10 |
| Menuisier(ère) installateur(trice) | 9/10 |

| O | |
|--|----|
| Opérateur(trice) de fabrication en agroalimentaire | 13 |
| Opérateur(trice) des industries de recyclage | 5 |
| Ouvrier(ère) agricole | 5 |
| Ouvrier(ère) d'élevage | 5 |
| Ouvrier(ère) forestier | 6 |
| Ouvrier(ère) paysagiste | 6 |
| Ouvrier(ère) viticole | 6 |

| P | |
|---|-------|
| Palefrenier(ère) | 6 |
| Pâtissier(ère) | 12 |
| Peintre en bâtiment | 9 |
| Peintre en carrosserie | 8 |
| Plâtrier(ère)-plaquiste | 9 |
| Plombier(ère) [installateur(trice) sanitaire] | 9 |
| Poissonnier(ère) | 10/12 |

| S | |
|-------------------------------|----|
| Serrurier(ère)-métallier(ère) | 9 |
| Serveur(se) | 12 |
| Staffeur(se) ornemaniste | 7 |

| T | |
|-----------------------|---|
| Tourneur(se) sur bois | 7 |

| V | |
|--|----|
| Vendeur(se) en pièces de rechange automobiles | 11 |
| Vendeur(se) en produits alimentaires | 11 |
| Vendeur(se) en produits d'équipements courants | 11 |

Les diplômes professionnels présentés (CAP, CAP Agricole et BPA) sont regroupés en 10 domaines (liste page 16). Pour chaque diplôme, les lieux de préparation sont indiqués avec le numéro du département, la ville et le nom de l'établissement, le statut scolaire et/ou l'apprentissage.



Les informations contenues dans ce guide sont à jour au 19 février 2016. Des modifications dans la carte des formations peuvent intervenir après la date d'impression. Un additif du guide CAP sera communiqué aux professeurs principaux et conseillers d'orientation-psychologues dès que la nouvelle carte des formations aura été arrêtée. Il sera en téléchargement sur www.onisep.fr/besancon > rubrique Guides d'orientation

Agriculture, environnement

Travailler en plein air, planter, faire pousser des légumes des plantes, s'occuper d'animaux, réparer des tracteurs et entretenir des machines agricoles...

Agent(e) d'entretien de l'espace rural

Ce professionnel est chargé d'effectuer des travaux d'entretien dans le respect de l'équilibre écologique (fauchage, débroussaillage, bûcheronnage, plantations,...).

Il peut travailler pour une collectivité territoriale, une association de protection de la nature.

Compétences : capacités physiques pour travailler en extérieur, travail en équipe, habileté manuelle, bonne connaissance de la nature

CAP Agricole Entretien de l'espace rural

■ A 39 Montmorot - CFA agricole du Jura

Maraîcher(ère), horticulteur(trice)

Il produit des fleurs, des plantes en pots et des légumes. Il taille, arrose, dés-herbe, traite les plantes contre les maladies,... Il prépare aussi les commandes et vend les végétaux. Il travaille chez un maraîcher (production de légumes) ou chez un horticulteur (fleurs et plantes).

Compétences : intérêt pour les légumes et les fleurs, habileté manuelle, sens de l'observation, rigueur

CAP Agricole Métiers de l'agriculture spécialité production végétale : arboriculture, horticulture

- ◆ enseignement public (voie scolaire)
- enseignement privé (voie scolaire)
- enseignement privé hors contrat (voie scolaire)
- MFR
- A apprentissage

- 70 Chargey-les-Gray - Maison familiale rurale
- ◆ 90 Valdoie - Lycée agricole de Valdoie Lucien Quelet



www.onisep.fr/Ressources/Univers-Metier/Metiers/maraicher-ere



<http://www.onisep.fr/Ressources/Univers-Metier/Metiers/horticulteur-trice>

Mécanicien(ne) en matériel agricole

Il entretient, répare et dépanne les machines agricoles : tracteurs, moissonneuses-batteuses, motoculteurs,... Il assure également des tâches liées à la gestion de l'atelier (entretien des outils, gestion des stocks,...)

Compétences : précision, sens de l'observation, respect de la sécurité

CAP Maintenance des matériels option tracteurs et matériels agricoles

■ A 70 Montbozon - Maison familiale rurale

Mécanicien(ne) en matériel de parcs et jardins

Il assure la maintenance de matériels de motoculture, d'entretien d'espaces verts et forestiers. Il effectue des opérations de diagnostic sur du matériel très diversifié : tondeuses, motoculteurs, micro-tracteurs, pompes. Il doit avoir le sens de la communication, car il est amené à avoir de nombreux contacts avec les clients.

Compétences : précision, sens de l'observation, respect de la sécurité

CAP Maintenance des matériels option matériels de parcs et jardins

■ A 39 Amange - Maison familiale rurale du Jura



<http://www.onisep.fr/Ressources/Univers-Metier/Metiers/mecanicien-ne-reparateur-trice-en-materiel-agricole>

Opérateur(trice) des industries du recyclage

Cet ouvrier intervient dans le tri des déchets, la collecte, le conditionnement, et la maintenance des machines et outils de travail.

CAP Propreté de l'environnement urbain collecte et recyclage

■ A 25 Les Fins - Maison familiale rurale Les Deux Vals

Ouvrier(ère) agricole

Cet ouvrier prépare une parcelle, sème et plante. Il entretient et protège les cultures, puis il récolte les produits. Il conduit les différents matériels agricoles qu'il entretient et sait réparer.

Compétences : bonne condition physique, bonne résistance aux conditions climatiques, disponibilité

CAP Agricole Métiers de l'agriculture spécialité production végétale : grandes cultures

A 39 Montmorot - CFA agricole du Jura



<http://www.onisep.fr/Ressources/Univers-Metier/Metiers/ouvrier-ere-agricole>

Ouvrier(ère) d'élevage

Cet ouvrier observe et apprécie l'état d'un troupeau. Il donne à manger aux animaux de l'élevage et nettoie les locaux dans lesquels se trouvent les animaux. Il est responsable de la conduite d'un élevage, vérifie l'état des bâtiments et applique les règles de sécurité sanitaire.

Compétences : bonne condition physique, bonne résistance aux conditions climatiques, disponibilité



En savoir + :

www.onisep.fr/lalibrairie

À consulter au CDI et/ou au CIO

CAP Agricole Métiers de l'agriculture spécialité production animale

■ A 25 Vercel-Villedieu-le-Camp Maison familiale rurale

A 39 Montmorot - CFA agricole du Jura

■ A 70 Combeaufontaine - Maison familiale rurale

A 70 Vesoul - CFA agricole de Haute-Saône

BPA** Travaux de la production animale - polyculture-élevage

A 25 Besançon - CFA agricole du Doubs

- élevage de porcs ou de volailles

A 25 Besançon - CFA agricole du Doubs



<http://www.onisep.fr/Ressources/Univers-Metier/Metiers/eleveur-euse>

INFO +

** Le brevet professionnel agricole (BPA)

Le brevet professionnel agricole est un diplôme de niveau V, comme le CAP Agricole. Il atteste l'acquisition d'une qualification professionnelle pour l'exercice d'une activité d'ouvrier qualifié dans le domaine agricole et le para-agricole. Les BPA se préparent par apprentissage (ou en formation professionnelle continue pour les adultes). Leur objectif est plutôt l'entrée directe vers l'emploi.

Ouvrier(ère) forestier

L'ouvrier forestier effectue plusieurs tâches : il s'occupe du reboisement et de la conservation des forêts, plante de jeunes arbres, débroussaillie et entretient les chemins forestiers...

Il sait conduire un engin de chargement et de déchargement, et effectue également des travaux de bûcheronnage.

Compétences : bonne condition physique, bonne résistance aux conditions climatiques, sens de l'observation

BPA** Travaux forestiers

- conduite de machines forestières

- travaux de bûcheronnage

- travaux de sylviculture

A 25 Besançon - CFA agricole du Doubs



<http://www.onisep.fr/Ressources/Univers-Metier/Metiers/ouvrier-forestier-iere>

Ouvrier(ère) paysagiste

Cet ouvrier aménage et entretient parcs, jardins et espaces verts. Il prépare les sols, fait des semis, installe les pelouses, les plantes, les arbres et les

arbustes. Il travaille d'après les plans d'un paysagiste. Il peut également faire du terrassement, de la plomberie et de la maçonnerie, pour créer des espaces aménagés.

Compétences : bonne condition physique, bonne résistance aux conditions climatiques, sens de l'observation, sens de l'organisation, créativité

CAP Agricole Jardinier paysagiste

■ 70 Rioz - Maison familiale rurale

A 70 Vesoul - CFA agricole de Haute-Saône

◆ 90 Valdoie - Lycée agricole de Valdoie Lucien Quelet

A 90 Valdoie - CFA agricole du Territoire de Belfort

BPA** Travaux des aménagements paysagers

- travaux de création et d'entretien

A 25 Besançon - CFA agricole du Doubs



<http://www.onisep.fr/Ressources/Univers-Metier/Metiers/ouvrier-paysagiste>

Artisanat d'art

Travailler des matériaux de ses mains, en faire de belles choses, créer des objets...

Bijoutier(ère)-joaillier(ère)

Il réalise un bijou en assemblant divers éléments (métaux, pierres...) ou démonte et transforme un bijou existant. Il étudie des matériaux (sait les identifier, les peser et les traiter) et des techniques utilisées pour travailler pierres et métaux (scier, limer, souder, étirer, polir...). Le sertisseur fixe les pierres précieuses sur les bijoux préalablement confectionnés par l'artisan bijoutier.

Compétences : habileté manuelle, précision, patience, sens de l'esthétique

CAP Art et techniques de la bijouterie-joaillerie option bijouterie sertissage*

◆ A 25 Morteau - Lycée Edgar Faure

CAP Art et techniques de la bijouterie-joaillerie option polissage finition*

◆ 25 Montbéliard Lycée professionnel Les Huisselets

CAP Art et techniques de la bijouterie-joaillerie option bijouterie-joaillerie*

◆ 25 Morteau - Lycée Edgar Faure



<http://www.onisep.fr/Ressources/Univers-Metier/Metiers/bijoutier-joaillier-iere>

Bronzier(ère)

Artisan d'art, le bronzier restaure des objets décoratifs en métal : tables, bancs, étagères, lustres, lampes, serrures, objets d'art sacré, pièces de services de table... Pour autant, il n'en

est pas moins un créateur. Le bronzier conçoit entièrement l'objet en fonction des souhaits des clients.

Compétences : minutie, habileté manuelle, sens artistique, patience, sens de l'observation

CAP Bronzier option A mouton en bronze

◆ 39 Saint-Amour - Lycée professionnel Ferdinand Fillod

Ébéniste

L'ébéniste fabrique ou répare le mobilier selon un mode artisanal. Il maîtrise toutes les techniques de fabrication : découper les pièces, raboter, monter, teinter... Il travaille surtout le bois. Il sait déchiffrer un plan technique, connaît la géométrie et a des notions d'histoire de l'art.

Compétences : habileté manuelle, précision, minutie, patience, sens artistique

CAP Ébéniste*

A 25 Besançon - CFA Vauban du bâtiment de Franche-Comté

◆ 39 Moirans-en-Montagne - Lycée professionnel Pierre Verdotte

◆ 70 Luxeuil-les-Bains - Section professionnelle du Lycée Lumière



<http://www.onisep.fr/Ressources/Univers-Metier/Metiers/ebeniste>

Ferronnier(ère)

Le ferronnier réalise, pour des bâtiments publics ou privés, tous types

Ouvrier(ère) viticole

Il exécute les travaux de la vigne (plantation, multiplication, taille, entretien, récolte des raisins). Il participe aux opérations de vinification en cave et de conservation du vin.

Compétences : sens de l'observation, bonne condition physique, bonne résistance aux conditions climatiques

CAP Agricole Métiers de l'agriculture spécialité production végétale : vigne et vin

A 39 Montmorot - CFA agricole du Jura



<http://www.onisep.fr/Ressources/Univers-Metier/Metiers/viticulteur-trice>

Palefrenier(ère)

Le palefrenier est chargé d'assurer les soins aux chevaux (alimentation, pansement, soins vétérinaires simples). Il entretient aussi les écuries et le matériel. Il travaille dans les haras, les exploitations d'élevage de chevaux, les centres équestres.

Compétences : intérêt pour les chevaux, disponibilité, sens de l'observa-



En savoir + :

www.onisep.fr/lalibrairie

À consulter au CDI et/ou au CIO

tion, bonne condition physique, bonne résistance aux conditions climatiques

CAP Agricole Soigneur d'équidés*

■ 25 Levier - Lycée agricole technologique privé Lasalle

A ◆ 39 Lons-le-Saunier - Lycée agricole de Lons-le-Saunier Mancy



<http://www.onisep.fr/Ressources/Univers-Metier/Metiers/palefrenier-iere>



d'ouvrages en fer forgé (copies d'œuvres anciennes ou créations contemporaines) destinés à la décoration intérieure (chenets, tables, lampadaires, objets...) et extérieure (rampes, grilles, portails...)

Compétences : habileté manuelle, précision, sens de l'esthétique

CAP Ferronnier d'art

◆ A 39 Saint-Amour - Lycée professionnel Ferdinand Fillod



<http://www.onisep.fr/Ressources/Univers-Metier/Metiers/ferronnier-iere-d-art>

Graveur(se)

Le graveur analyse un cahier des charges, met en oeuvre le processus de fabrication et vérifie la conformité des pièces gravées. L'option modelé concerne la réalisation d'outils (matrice, moule) qui serviront à fabriquer en série des objets en bronze, argent, plastique, ou verre.

Compétences : habileté manuelle, précision, patience

CAP Métiers de la gravure option C gravure en modelé

◆ 39 Saint-Amour - Lycée professionnel Ferdinand Fillod

Horloger(ère)

L'horloger monte, révisé et répare les montres, horloges, réveils et tout appareil de mesure du temps, mécanique, électrique ou électronique.

Compétences : précision, sens de l'ob-

servation, patience, minutie, habileté manuelle

CAP Horlogerie*

◆ A 25 Morteau - Lycée Edgar Faure



<http://www.onisep.fr/Ressources/Univers-Metier/Metiers/horloger-ere>

Maroquinier(ère)

Le maroquinier travaille le cuir et les autres matériaux (peaux, textiles, écailles, os, matières synthétiques) utilisés dans la fabrication des sacs, porte-monnaie, portefeuilles, bagages, ceintures.

◆ enseignement public (voie scolaire)

■ enseignement privé (voie scolaire)

● enseignement privé hors contrat (voie scolaire)

■ MFR

A apprentissage

* CAP à exigences particulières. Contacter l'établissement (voir p. 17 à 21)

** Voir encart INFO-BPA page 5

Il maîtrise l'utilisation de différents matériels (machines à coudre, à parer, à refendre, à poncer) et en assure la maintenance de premier niveau. Il pare et apprête le cuir, finit les bords et pose les accessoires.

Compétences : sens du toucher, habileté manuelle, rigueur, précision, résistance physique.

CAP Maroquinerie

▲ 25 **Montbéliard** Lycée professionnel Les Huisselets en partenariat avec le CFA su pays de Montbéliard

Tourneur(se) sur bois

Il fabrique des pièces de bois variées : balustrades, rampes d'escalier, pieds de meubles, petits objets tels que pièces de jeu d'échec... Il peut aussi restaurer des pièces anciennes. Grâce à un tour, le

tourneur sur bois réalise des objets en bois. Lorsque le mouvement de rotation est lancé, il donne forme à l'objet en utilisant des ciseaux d'acier ou une gouge qui pénètrent le bois et débitent des éléments sphériques ou cylindriques, en relief et en creux.

Compétences : habileté manuelle, sens artistique, patience, sens de l'observation

CAP Arts du bois option tourneur*

◆ 39 **Moirans-en-Montagne** - Lycée professionnel Pierre Vernotte

Staffeur(se) ornementaliste

Le staffeur ornementaliste est un artisan d'art du bâtiment. Il pose des éléments de décoration en staff, mélange de plâtre et de fibres végétales ou de fibres

de verre. Il réalise et met en place des éléments de décoration en staff dans les constructions neuves et dans les bâtiments anciens en restauration. Ses tâches vont de la réalisation du dessin préliminaire à la pose du motif décoratif qu'il a fabriqué.

Compétences : sens artistique, habileté manuelle, connaissances en histoire de l'art, débrouillardise.

CAP Staffeur ornementaliste

■ 39 **Mouchard** - Lycée professionnel privé des compagnons du Tour de France



<http://www.onisep.fr/Ressources/Univers-Metier/Metiers/staffeur-use-ornemaniste>



<http://www.onisep.fr/Ressources/Lycees/CAP-Staffeur-ornemaniste>



En savoir + : www.onisep.fr/lalibrairie

À consulter au CDI et/ou au CIO

Automobile et autres véhicules

Entretien et réparer une tondeuse, une automobile ou un camion, démonter et remonter des éléments mécaniques, hydrauliques ou pneumatiques...

Carrossier(ère)-réparateur(trice)

Les voitures accidentées constituent la matière première du carrossier réparateur. Son rôle consiste à remettre en état les carrosseries endommagées. Il débranche les systèmes électroniques. Il démonte les pièces abîmées et rétablit leur forme initiale. Lorsque les éléments sont irrécupérables, il les remplace par des neufs.

Il doit aussi avoir des connaissances en peinture, en électricité voire même en électronique. De plus, la gestion de la relation clientèle est devenue essentielle.

Compétences : sens de l'observation, habileté manuelle, bonne condition physique, respect de la sécurité, précision

CAP Réparation des carrosseries

▲ 25 **Besançon** CFA Hilaire de Char-donnet

▲ 39 **Gevingey** CFA du Jura

◆ 70 **Gray** - Lycée professionnel Henri Fertet

▲ 70 **Vesoul** CFA de Haute-Saône



<http://www.onisep.fr/Ressources/Univers-Metier/Metiers/carrossier-riere>



<http://www.onisep.fr/Ressources/Univers-Formation/Formations/Lycees/CAP-Reparation-des-carrosseries>

Mécanicien(ne) automobile

Passionné par les voitures et la mécanique, le mécanicien de maintenance automobile réalise l'entretien courant des véhicules. Il effectue les contrôles antipollution, les vidanges du moteur... Il vérifie, mesure et règle des ensembles mécaniques ou électriques. Il est amené à rencontrer le client pour le conseiller, pour présenter les travaux effectués ou

expliquer le fonctionnement d'un équipement.

Compétences : sens de l'observation, respect de la sécurité, habileté manuelle, bonne condition physique

CAP Maintenance des véhicules option voitures particulières

▲ 25 **Besançon** - CFA Hilaire de Char-donnet

◆ 25 **Montbéliard** - Lycée Jules Viette

▲ 39 **Gevingey** - CFA du Jura

▲ 70 **Vesoul** - CFA de Haute-Saône

▲ 90 **Belfort** - CFA municipal de Belfort



<http://www.onisep.fr/Ressources/Univers-Metier/Metiers/technicien-ne-automobile>

Mécanicien(ne) en matériel agricole

Il entretient, répare et dépanne les machines agricoles : tracteurs, moissonneuses-batteuses, motoculteurs... Il assure également des tâches liées à la gestion de l'atelier (entretien des outils, gestion des stocks...).

Compétences : précision, sens de l'observation, respect de la sécurité

CAP Maintenance des matériels option tracteurs et matériels agricoles

■ A 70 **Montbozon** - Maison familiale rurale



<http://www.onisep.fr/Ressources/Univers-Metier/Metiers/mecanicien-ne-reparateur-trice-en-materiel-agricole>



<http://www.onisep.fr/Ressources/Univers-Formation/Formations/Lycees/CAP-Maintenance-des-materiels-option-tracteurs-et-materiels-agricoles>

Mécanicien(ne) en matériel de parcs et jardins

Il assure la maintenance de matériels de motoculture, d'entretien d'espaces verts

et forestiers. Il effectue des opérations de diagnostic sur du matériel très diversifié : tondeuses, motoculteurs, microtracteurs, pompes. Il doit avoir le sens de la communication, car il est amené à avoir de nombreux contacts avec les clients.

Compétences : précision, sens de l'observation, respect de la sécurité

CAP Maintenance des matériels option matériels de parcs et jardins

■ A 39 **Amange** - Maison familiale rurale du Jura



<http://www.onisep.fr/Ressources/Univers-Formation/Formations/Lycees/CAP-Maintenance-des-materiels-option-materiels-de-parcs-et-jardins>

Mécanicien(ne) moto

Ce mécanicien entretient, répare et assure le réglage des deux-roues : vélos, scooters et motos.

Compétences : sens de l'observation, respect de la sécurité, habileté manuelle

CAP Maintenance des véhicules option motocycles

▲ 25 **Besançon** - CFA Hilaire de Char-donnet



<http://www.onisep.fr/Ressources/Univers-Metier/Metiers/mecanicien-ne-et-technicien-ne-moto>



En savoir + : www.onisep.fr/lalibrairie

À consulter au CDI et/ou au CIO

En savoir + sur un CAP ?



- 1 Allez sur www.onisep.fr
- 2 Dans le cadre **RECHERCHE LIBRE** tapez le nom du diplôme puis cliquez sur **OK**
Par exemple : CAP cuisine, bac pro technicien d'usinage...
- 3 Dans la liste des résultats sélectionnez la **FICHE FORMATION** :
vous accédez à un court descriptif du diplôme, à des liens vers les fiches et vidéos des métiers auxquels il prépare et dans la plupart des cas à une vidéo de 3mn qui vous décrit la formation.

* CAP à exigences particulières. Contacter l'établissement (voir p.17 à 21)

Mécanicien(ne) poids-lourds

Il entretient, répare et dépanne les poids lourds, les véhicules utilitaires et les véhicules de transport en commun.

Compétences : sens de l'observation, respect de la sécurité, habileté manuelle, bonne condition physique

CAP Maintenance des véhicules option véhicules de transport routier

■ **A 25 Besançon** - CFA Hilaire de Char-donnnet



<http://www.onisep.fr/Mes-infos-regionales/Midi-Pyrenees/Toute-l-actualite/CAP-Maintenance-des-vehicules-automobiles-option-vehicules-industriels>



Bâtiment, travaux publics

Faire des fondations, poser des coffrages, réaliser la toiture d'un bâtiment, poser un carrelage, se dépenser physiquement, travailler en équipe...

Agent(e) de maintenance des bâtiments

Il maintient en bon état de fonctionnement les bâtiments des entreprises ou des collectivités qui l'emploient. Il effectue des petites réparations en maçonnerie, peinture, plomberie, menuiserie, électricité.

Il contrôle et vérifie les équipements d'éclairage, l'entretien des véhicules, le stock de fournitures...

Compétences : habileté manuelle, précision, respect de la sécurité.

CAP Maintenance de bâtiments de collectivités

■ **A 70 Chargey-les-Gray** - Maison familiale rurale



<http://www.onisep.fr/Ressources/Univ-Formation/Formations/Lycees/CAP-Maintenance-de-batiments-de-collectivites>

Canalisateur(trice)

Cet ouvrier qualifié construit les réseaux souterrains de distribution (eau, gaz, électricité, réseaux de communication...). Il en assure aussi la rénovation et l'entretien. Il travaille dans une entreprise de travaux publics spécialisés.

Compétences : habileté manuelle, respect de la sécurité, précision, bonne résistance aux conditions climatiques

- ◆ enseignement public (voie scolaire)
- enseignement privé (voie scolaire)
- enseignement privé hors contrat (voie scolaire)
- MFR
- A apprentissage

Mécanicien(ne) réparateur d'engins de chantier

Ce mécanicien intervient sur les machines utilisées dans les entreprises de travaux publics ou dans l'industrie comme les chariots industriels, nacelles, pelleteuses, grues et autres machines. Il établit le diagnostic des pannes, démonte, remonte, règle les mécanismes, change ou redresse les pièces.

Compétences : sens de l'observation, respect des normes de sécurité

CAP Maintenance des matériels option matériels de travaux publics et de manutention

■ **A 70 Montbozon** - Maison familiale rurale



<http://www.onisep.fr/Ressources/Univ-Metier/Metiers/technicien-ne-en-engins-de-travaux-publics>



<http://www.onisep.fr/Ressources/Univ-Formation/Formations/Lycees/CAP-Maintenance-des-materiels-option-materiels-de-travaux-publics-et-de-manutention>

Peintre en carrosserie

Le peintre en carrosserie intervient le plus souvent sur des véhicules abîmés suite à un accident. Après le travail du carrossier, il prépare le véhicule en améliorant la qualité de la surface et applique notamment une couche anticorrosion, il prépare la peinture, l'applique et enfin effectue les retouches et les finitions. C'est un travail délicat.

Pour composer la peinture, il recherche la teinte exacte grâce aux documents techniques et à l'outil informatique. Au-delà de la technicité nécessaire à ce métier, le peintre automobile doit avoir le "coup de patte" permettant de réaliser des retouches invisibles. Pour cela il doit avoir une excellente vision des couleurs.

Compétences : sens de l'observation, précision, sens des couleurs, habileté manuelle

CAP Peinture en carrosserie

■ **A 39 Gvingey** - CFA du Jura



<http://www.onisep.fr/Ressources/Univ-Metier/Metiers/carrossier-iere>



<http://www.onisep.fr/Ressources/Univ-Formation/Formations/Lycees/CAP-Peinture-en-carrosserie>

CAP Constructeur en canalisations des travaux publics

■ **A 25 Besançon** - Lycée professionnel Pierre-Adrien Paris (lieu d'inscription : CFA des Travaux publics de Franche-Comté, 83 rue de Dole, 25000 Besançon, 03 81 41 16 18, www.cfa-tp-fc.com)



<http://www.onisep.fr/Ressources/Univ-Metier/Metiers/canalisateur-trice>

Carreleur(se)-mosaïste

Le carreleur intervient après le maçon et le plâtrier, sur les murs et les sols. Il les enduit d'abord de colle ou de ciment. Puis il pose des carreaux en grès, porcelaine, faïence, pâte de verre... Il réalise ensuite les joints. Il travaille dans des entreprises spécialisées en carrelage, en intérieur ou en extérieur.

Compétences : précision, habileté manuelle, sens esthétique

CAP Carreleur mosaïste

■ **A 25 Besançon** - CFA Vauban du bâtiment de Franche-Comté

◆ **70 Luxeuil-les-Bains** - Lycée Lumière



<http://www.onisep.fr/Ressources/Univ-Metier/Metiers/carreleur-mosaïste>



<http://www.onisep.fr/Ressources/Univ-Formation/Formations/Lycees/CAP-Carreleur-mosaïste>

Charpentier(ère) bois

En atelier, le charpentier dessine, scie, assemble et traite les différentes pièces des ouvrages (charpentes, poutres, bardages). Puis il effectue la pose sur les chantiers. Il travaille dans des entreprises petites ou moyennes du secteur de la construction bois. Il est le seul à savoir fabriquer une charpente.

Compétences : habileté manuelle, respect de la sécurité, sens de l'équilibre, bonne condition physique, visualisation dans l'espace et en perspective



<http://www.onisep.fr/Ressources/Univ-Metier/Metiers/charpentier-iere-bois>

Chauffagiste installateur(trice) thermique

Ce professionnel installe, entretient et répare des systèmes de chauffage, de climatisation et de ventilation. Il peut être appelé en urgence pour des dépannages. Il travaille le plus souvent dans une entreprise artisanale.

Compétences : sens de l'observation, habileté manuelle, autonomie

CAP Installateur thermique

■ **A 25 Besançon** - CFA Vauban du bâtiment de Franche-Comté

■ **A 25 Béthoucourt** - Antenne CFA Vauban du bâtiment de Franche-Comté

◆ **39 Lons-le-Saunier** - Lycée professionnel du bâtiment Le Corbusier



<http://www.onisep.fr/Mes-infos-regionales/Midi-Pyrenees/Toute-l-actualite/CAP-Installateur-thermique>

Constructeur(trice) bois

Ce professionnel intervient souvent sur des chantiers de construction neuve. Il construit et rénove les structures et ossatures en bois des bâtiments. Il les fabrique en atelier et les pose sur les chantiers.

Compétences : bonne condition physique, visualisation dans l'espace et en perspective, logique

CAP Constructeur bois

■ **A 25 Besançon** - CFA Vauban du bâtiment de Franche-Comté

◆ **25 Pontarlier** - Lycée professionnel Toussaint Louverture



<http://www.onisep.fr/Ressources/Univ-Metier/Metiers/charpentier-iere-bois>



<http://www.onisep.fr/Ressources/Univ-Formation/Formations/Lycees/CAP-Constructeur-bois>

Constructeur(trice) de routes

Ce professionnel participe à la construction et à l'entretien des routes et autoroutes, parkings, pistes d'aéroports. Il participe à toutes les tâches d'un chantier routier : signalisation, implantation, réglages et utilisation du gravillonneur, conduite d'engins, pose de bordures et de pavés... Il exerce dans une entreprise de travaux publics.

Compétences : sens pratique, créativité, habileté manuelle, esprit d'équipe, bonne résistance aux conditions climatiques

CAP Constructeur de routes

■ **A 25 Béthoucourt** - CFA du pays de Montbéliard (lieu d'inscription : CFA des Travaux publics de Franche-Comté, 83 rue de Dole, 25000 Besançon, 03 81 41 16 18, www.cfa-tp-fc.com)



<http://www.onisep.fr/Ressources/Univ-Metier/Metiers/constructeur-trice-de-routes>



<http://www.onisep.fr/Ressources/Univ-Formation/Formations/Lycees/CAP-Constructeur-de-routes>

Couvreur(se)

Le couvreur pose, entretient et répare les toitures des maisons neuves ou anciennes. Il utilise divers matériaux : tuile, ardoise, tôle, ciment, chaume. Il travaille dehors et en hauteur, pour des entreprises du bâtiment spécialisées.

Compétences : sens de l'équilibre, esprit d'équipe, respect de la sécurité, bonne condition physique, précision et soin

CAP Couvreur

A 25 Besançon - CFA des Compagnons du Devoir du Tour de France

A 25 Besançon - CFA Vauban du bâtiment de Franche-Comté



<http://www.onisep.fr/Ressources/Univers-Metier/Metiers/couvreur-euse>



<http://www.onisep.fr/Ressources/Univers-Formation/Formations/Lycees/CAP-Couvreur>

Électricien(ne)

Il étudie d'abord les plans du bâtiment et les schémas d'installation. Il localise l'emplacement des éléments à poser (interrupteur, prise de courant, boîte de dérivation...), les met en place et les raccorde. Il travaille dans une entreprise d'installation ou de maintenance électrique, ou dans un service technique d'entreprise ou d'administration.

Compétences : respect de la sécurité, habileté manuelle, autonomie, sens logique

CAP Préparation et réalisation d'ouvrages électriques

◆ **25 Audincourt** - Lycée Nelson Mandela

A 25 Besançon - CFA Vauban du bâtiment de Franche-Comté

◆ **25 Besançon** - Lycée professionnel Pierre-Adrien Pâris

■ **25 Besançon** - Lycée professionnel privé Saint-Joseph

A 25 Exincourt - CFA de l'industrie du Nord Franche-Comté

◆ **39 Lons-le-Saunier** - Lycée professionnel du bâtiment Le Corbusier

A ◆ **70 Lure** - Lycée Georges Colomb (site Bartholdi)

A 70 Vesoul - CFA de l'industrie Nord Franche-Comté

◆ **90 Bavilliers** - Lycée professionnel Denis Diderot



<http://www.onisep.fr/Ressources/Univers-Metier/Metiers/electricien-ne-installateur-trice>



<http://www.onisep.fr/Ressources/Univers-Formation/Formations/Lycees/CAP-Preparation-et-realisation-d-ouvrages-electriques>

Frigoriste

Cet ouvrier qualifié installe des équipements frigorifiques et de climatisation et assure leur maintenance. C'est un professionnel polyvalent capable d'effectuer des travaux d'électricité surtout, mais aussi de mécanique, plomberie et soudure. Les débouchés sont nombreux dans l'industrie et le commerce.

Compétences : précision, patience, soin, travail en équipe, respect de la sécurité

CAP Installateur en froid et conditionnement d'air

◆ **70 Vesoul** - Lycée professionnel Luxembourg



<http://www.onisep.fr/Ressources/Univers-Metier/Metiers/frigoriste>

Maçon(ne)

Le maçon exerce principalement dans le domaine du gros œuvre du bâtiment, c'est-à-dire qu'il réalise les fondations en béton, élève les murs, pose des dalles pour des bâtiments ou des maisons individuelles. Il travaille dans des entreprises de maçonnerie toutes tailles.

Compétences : bonne condition physique, bonne résistance aux conditions climatiques, sens de l'équilibre, esprit d'équipe, respect de la sécurité, autonomie, capacité d'organisation et de gestion du temps

CAP Maçon

A 25 Besançon - CFA des Compagnons du Devoir du Tour de France

A 25 Besançon - CFA Vauban du bâtiment de Franche-Comté

◆ **25 Besançon** - EREA Alain Fournier

◆ **39 Crotenay** - EREA la Moraine

◆ **A 39 Lons-le-Saunier** - Lycée professionnel du bâtiment Le Corbusier

◆ **70 Luxeuil-les-Bains** - Lycée Lumière



<http://www.onisep.fr/Ressources/Univers-Metier/Metiers/macon-ne>



<http://www.onisep.fr/Ressources/Univers-Formation/Formations/Lycees/CAP-Macon>

Mécanicien(ne) réparateur(trice) d'engins de chantier

Ce mécanicien intervient sur les machines utilisées dans les entreprises de travaux publics ou dans l'industrie comme les chariots industriels, nacelles, pelleuses, grues et autres machines. Il établit le diagnostic des pannes, démonte, remonte, règle les mécanismes, change ou redresse les pièces.

Compétences : sens de l'observation, respect des normes de sécurité

CAP Maintenance des matériels option matériels de travaux publics et de manutention

■ **A 70 Montbozon** - Maison familiale rurale (lieu d'inscription : CFA des Travaux publics de Franche-Comté, 83 rue de Dole, 25000 Besançon, 03 81 41 16 18, www.cfa-tp-fc.com)



<http://www.onisep.fr/Ressources/Univers-Metier/Metiers/technicien-ne-en-engins-de-travaux-publics>



<http://www.onisep.fr/Ressources/Univers-Formation/Formations/Lycees/CAP-Maintenance-des-materiels-option-materiels-de-travaux-publics-et-de-manutention>

Menuisier(ère) installateur(trice)

Ce menuisier travaille surtout sur les chantiers où il installe des menuiseries et du mobilier en bois ou autres matériaux. Il peut aussi réaliser des travaux d'isolation et d'étanchéité.

Compétences : habileté manuelle, précision, autonomie

CAP Menuisier installateur

A 25 Besançon - CFA Vauban du bâtiment de Franche-Comté

A 25 Béthencourt - Antenne CFA Vauban du bâtiment de Franche-Comté



<http://www.onisep.fr/Ressources/Univers-Metier/Metiers/menuisier-iere>

Peintre en bâtiment

Il arrive en dernier pour apporter la touche finale au bâtiment. Il prépare les murs, sols et plafonds pour appliquer ensuite de la peinture, poser du papier peint ou de la moquette. Il peut travailler aussi en extérieur sur les façades des bâtiments.

Compétences : habileté manuelle, soin, sens esthétique, autonomie

CAP Peintre-applicateur de revêtements

A 25 Besançon - CFA des Compagnons du Devoir du Tour de France

A 25 Besançon - CFA Vauban du bâtiment de Franche-Comté

◆ **25 Besançon** - EREA Alain Fournier

A 25 Béthencourt - Antenne CFA Vauban du bâtiment de Franche-Comté

◆ **39 Crotenay** - EREA la Moraine

◆ **39 Lons-le-Saunier** - Lycée professionnel du bâtiment Le Corbusier

◆ **90 Delle** - Lycée professionnel Jules Ferry



<http://www.onisep.fr/Ressources/Univers-Metier/Metiers/peintre-en-batiment>



<http://www.onisep.fr/Ressources/Univers-Formation/Formations/Lycees/CAP-Peintre-applicateur-de-revetements>

Plâtrier(ère)-plaquiste

Il intervient lorsque les travaux de gros-œuvre sont achevés. Il pose des cloisons, applique des enduits, et réalise également des décorations : moulures, plafonds à l'ancienne... Le plâtrier travaille seul ou en équipe sur les chantiers, en général à l'abri des intempéries. Il peut aussi travailler au grand air et parfois sur des échafaudages. Il est obligé de mettre souvent les mains dans l'eau et est exposé à la poussière de plâtre.

Compétences : rapidité, habileté manuelle, sens esthétique, sens de l'organisation, bonne condition physique

CAP Plâtrier - plaquiste

A 25 Besançon - CFA Vauban du bâtiment de Franche-Comté

◆ **25 Besançon** - Lycée professionnel Pierre-Adrien Pâris



<http://www.onisep.fr/Ressources/Univers-Metier/Metiers/platrier-iere>



<http://www.onisep.fr/Ressources/Univers-Formation/Formations/Lycees/CAP-Platrier-plaquiste>

Plombier(ère) (installateur sanitaire)

Le plombier installe, entretient et répare les installations d'eau sanitaire (compteurs d'eau, lavabos, douches, baignoires, piscines, fontaines...). Il est appelé souvent pour des raisons urgentes, fuites, pannes... Il travaille le plus souvent dans une entreprise artisanale.

Compétences : habileté manuelle, sens de l'observation, autonomie, respect de la sécurité

CAP Installateur sanitaire

A 25 Besançon - CFA Vauban du bâtiment de Franche-Comté

A 25 Béthencourt - Antenne CFA Vauban du bâtiment de Franche-Comté



<http://www.onisep.fr/Ressources/Univers-Metier/Metiers/plombier-iere>



<http://www.onisep.fr/Ressources/Univers-Formation/Formations/Lycees/CAP-Peintre-applicateur-de-revetements>

Serrurier(ère)-métallier(ère)

Il travaille le métal qui est un matériau dur. Il réalise des clés, des serrures, de la menuiserie métallique (portes, fenêtres, vérandas...) ou participe à la construction de ponts, hangars... Il utilise des outils à main, des machines et travaille debout.

Compétences : habileté manuelle, précision, autonomie, visualisation dans l'espace et en perspective

CAP Serrurier métallier

A 25 Besançon - CFA Vauban du bâtiment de Franche-Comté

◆ **25 Besançon** - EREA Alain Fournier

◆ **39 Crotenay** - EREA la Moraine

◆ **70 Luxeuil-les-Bains** - Lycée Lumière

A 70 Montbozon - Maison familiale rurale de Montbozon



<http://www.onisep.fr/Ressources/Univers-Metier/Metiers/serrurier-iere-metallier-iere>



<http://www.onisep.fr/Ressources/Univers-Formation/Formations/Lycees/CAP-Serrurier-metallier>



En savoir + : www.onisep.fr/lalibrairie

À consulter au CDI et/ou au CIO

Bois

Découper des planches, raboter, poncer, assembler, fabriquer des portes, des fenêtres, des parquets et les installer, réaliser une charpente...

Charpentier(ère) bois

En atelier, le charpentier dessine, scie, assemble et traite les différentes pièces des ouvrages (charpentes, poutres, bardages). Puis il effectue la pose sur les chantiers. Il travaille dans des entreprises petites ou moyennes du secteur de la construction bois. Il est le seul à savoir fabriquer une charpente.

Compétences : habileté manuelle, respect de la sécurité, sens de l'équilibre, bonne condition physique, visualisation dans l'espace et en perspective

CAP Charpentier bois

▲ 25 Besançon - CFA des Compagnons du Devoir du Tour de France

▲ 25 Besançon - CFA Vauban du bâtiment de Franche-Comté

■ 39 Mouchard - Lycée professionnel privé compagnons du Tour de France



<http://www.onisep.fr/Ressources/Univers-Metier/Metiers/charpentier-iere-bois>

Constructeur(trice)bois

Ce professionnel intervient souvent sur des chantiers de construction neuve. Il construit et rénove les structures et ossatures en bois des bâtiments. Il les fabrique en atelier et les pose sur les chantiers.

Compétences : bonne condition physique, visualisation dans l'espace et en perspective, logique

CAP Constructeur bois

▲ 25 Besançon - CFA Vauban du bâtiment de Franche-Comté

◆ 25 Pontarlier - Lycée professionnel Toussaint Louverture



<http://www.onisep.fr/Ressources/Univers-Metier/Metiers/charpentier-iere-bois>



<http://www.onisep.fr/Ressources/Univers-Formation/Formations/Lycees/CAP-Constructeur-bois>

Ébéniste

L'ébéniste fabrique ou répare le mobilier selon un mode artisanal. Il maîtrise toutes les techniques de fabrication : découper les pièces, raboter, monter, teinter... Il travaille surtout le bois. Il sait déchiffrer un plan technique, connaît la géométrie et a des notions d'histoire de l'art.

Compétences : habileté manuelle, précision, minutie, patience, sens artistique

CAP ébéniste*

▲ 25 Besançon - CFA Vauban du bâtiment de Franche-Comté

◆ 39 Moirans-en-Montagne - Lycée professionnel Pierre Vernotte

◆ 70 Luxeuil-les-Bains - Lycée Lumière



<http://www.onisep.fr/Ressources/Univers-Metier/Metiers/ebeniste>

Menuisier(ère)

Ce professionnel fabrique en atelier, à l'unité ou en série, des portes fenêtres, volets, plafonds et meubles divers. Il peut aussi être chargé de les poser sur les chantiers.

Compétences : habileté manuelle, soin, précision, respect de la sécurité
CAP Menuisier fabricant de menuiserie, mobilier et agencement

▲ 25 Besançon - CFA des Compagnons du Devoir du Tour de France

▲ 25 Besançon - CFA Vauban du bâtiment de Franche-Comté

◆ 25 Besançon - Lycée professionnel Pierre-Adrien Pâris

■ 25 Besançon - Lycée professionnel privé Saint-Joseph

▲ 25 Béthencourt - Antenne CFA Vauban du bâtiment de Franche-Comté

◆ 39 Dole - Lycée Jacques Duhamel

◆ 39 Lons-le-Saunier - Lycée professionnel du bâtiment Le Corbusier

■ 39 Mouchard - Lycée professionnel privé des compagnons du Tour de France

◆ 90 Delle - Lycée professionnel Jules Ferry



<http://www.onisep.fr/Ressources/Univers-Metier/Metiers/menuisier-iere>



<http://www.onisep.fr/Ressources/Univers-Formation/Formations/Lycees/CAP-Menuisier-fabricant-de-menuiserie-mobilier-et-agencement>



Menuisier(ère) installateur(trice)

Ce menuisier travaille surtout sur les chantiers où il installe des menuiseries et du mobilier en bois ou autres matériaux. Il peut aussi réaliser des travaux d'isolation et d'étanchéité.

Compétences : habileté manuelle, précision, autonomie

CAP Menuisier installateur

▲ 25 Besançon - CFA Vauban du bâtiment de Franche-Comté

▲ 25 Béthencourt - Antenne CFA

Vauban du bâtiment de Franche-Comté



<http://www.onisep.fr/Ressources/Univers-Metier/Metiers/menuisier-iere>

Commerce, vente

Approvisionner les rayons, réceptionner la marchandise, présenter les produits, accueillir et informer le client, préparer les bons de commande, tenir la caisse...

Employé(e) de commerce

Ce diplômé peut assurer plusieurs fonctions, il est polyvalent. Il réceptionne les marchandises, les met en rayon et s'occupe des réserves. Il s'occupe également de l'accueil du client. Il doit informer et le conseiller. Il faut enfin tenir la caisse.

Compétences : bonne présentation, ordre, politesse

CAP Employé de commerce multi-spécialités

■ 25 Besançon - Lycée professionnel privé Sainte-Famille

◆ 25 Besançon - EREA Alain Fournier

▲ 25 Béthencourt - CFA du pays de Montbéliard

■ 39 Champagnole - Lycée professionnel privé Jeanne d'Arc

▲ 39 Gevingey - CFA du Jura

◆ 39 Lons-le-Saunier - Lycée professionnel Montciel

◆ 39 Saint-Claude - Lycée Pré Saint-Sauveur

■ 70 Villersexel - Lycée professionnel privé Notre-Dame de la Compassion



<http://www.onisep.fr/Ressources/Univers-Metier/Metiers/vendeur-euse-e>



<http://www.onisep.fr/Ressources/Univers-Formation/Formations/Lycees/CAP-Employe-de-commerce-multi-specialites>

Fleuriste

Le fleuriste s'approvisionne en fleurs coupées, plantes vertes et arbustes et les stocke dans des conditions idéales (lumière, température). Il réalise des arrangements floraux (avec technique de dressage, montage et piquage). Il conseille les clients et assure la vente. Ce métier nécessite un sens de l'esthétique.

Compétences : habileté manuelle, sens de l'esthétique, sens des couleurs

CAP Fleuriste

▲ 25 Besançon - CFA Hilaire de Char-donnet



<http://www.onisep.fr/Ressources/Univers-Metier/Metiers/fleuriste>



<http://www.onisep.fr/Ressources/Univers-Formation/Formations/Lycees/CAP-Fleuriste>

Magasinier(ère)

Il assure la réception, le contrôle et le stockage des marchandises. Il prépare les commandes, emballe et étiquette les colis.

Compétences : sens de l'organisation, sens de l'observation, rigueur

CAP Opérateur-trice logistique

◆ 39 Lons-le-Saunier - Lycée professionnel Montciel



<http://www.onisep.fr/Ressources/Univers-Metier/Metiers/magasinier-iere-cariste>

Poissonnier(ère)

Spécialiste des poissons, coquillages et crustacés, le poissonnier est un commerçant qui sait mettre en valeur ses produits, accueillir et conseiller la clientèle. Il connaît de très nombreux poissons et crustacés d'eau douce et d'eau de mer. Il maîtrise leur méthode de conservation (réfrigération, salage, fumage,...), sait les préparer (vidage, écaillage, filetage,...) et les cuisiner.

Compétences : habileté manuelle, bonne résistance physique (froid, humidité), respect des normes d'hygiène et de sécurité, précision, politesse

CAP Poissonnier

▲ 25 Béthencourt - CFA du pays de Montbéliard

- ◆ enseignement public (voie scolaire)
- enseignement privé (voie scolaire)
- enseignement privé hors contrat (voie scolaire)
- MFR
- ▲ apprentissage

* CAP à exigences particulières. Contacter l'établissement (voir p. 17 à 21)

Vendeur(se) en pièces de rechange automobile

Ce diplômé sait vendre et gérer les stocks de pièces de rechange et équipements de l'automobile. Il connaît les produits, sait réceptionner les marchandises, vérifier leur qualité, participer à la gestion des stocks, préparer et expédier les commandes.

Compétences : sens de l'organisation, ordre, politesse

CAP Vendeur-magasinier en pièces de rechange et équipements automobiles

▲ 70 Vesoul - CFA de Haute-Saône



<http://www.onisep.fr/Ressources/Univers-Metier/Metiers/vendeur-euse-magasinier-ere-en-fournitures-automobiles>



<http://www.onisep.fr/Ressources/Univers-Formation/Formations/Lycees/CAP-Vendeur-magasinier-en-pieces-de-rechange-et-equipements-automobiles>

Vendeur(se) en produits alimentaires

Employé des boulangeries, boucheries, poissonneries, fromageries, rayon « produits frais » de la grande distribution... ce diplômé accueille le client et vend les produits alimentaires. Il participe à la réception, la préparation et la mise en

valeur des produits.

Compétences : bonne présentation, politesse, propreté

CAP Employé de vente spécialisé option A produits alimentaires

◆ 25 Audincourt - Lycée Nelson Mandela

▲ 25 Besançon - CFA Hilaire de Chardonnet

▲ 25 Béthoncourt - CFA du pays de Montbéliard

▲ 25 Pontarlier - Lycée Xavier Marmier

▲ 39 Dole - Lycée Professionnel Jacques Prévert

▲ 39 Gevingey - CFA du Jura

▲ 70 Vesoul - CFA de Haute-Saône

▲ 90 Belfort - CFA municipal de Belfort



<http://www.onisep.fr/Ressources/Univers-Metier/Metiers/vendeur-euse-en-magasin>



<http://www.onisep.fr/Ressources/Univers-Formation/Formations/Lycees/CAP-Employe-de-vente-specialise-option-A-produits-alimentaires>

Vendeur(se) en produits d'équipement courant

La vente d'équipements concerne : mobilier, électroménager, articles de sport, produits d'animalerie... L'activité principale de cet employé est centrée

sur la réception des produits, la gestion des stocks et la mise en valeur des produits (étiquetage, installation des « promotions », mise en rayon...)

Compétences : ordre, sens de l'observation, sens de l'organisation

CAP Employé de vente spécialisé option B produits d'équipement courant

◆ 25 Audincourt - Lycée Nelson Mandela

▲ 25 Besançon - CFA Hilaire de Chardonnet

▲ 25 Béthoncourt - CFA du pays de Montbéliard

◆ 25 Pontarlier - Lycée Xavier Marmier

▲ 39 Gevingey - CFA du Jura

■ 70 Gray - Lycée professionnel privé Saint-Pierre Fourier

▲ 70 Vesoul - CFA de Haute-Saône

▲ 90 Belfort - CFA municipal de Belfort

■ 90 Belfort - Lycée professionnel privé Saint-Joseph



<http://www.onisep.fr/Ressources/Univers-Metier/Metiers/vendeur-euse-en-magasin>



<http://www.onisep.fr/Ressources/Univers-Formation/Formations/Lycees/CAP-Employe-de-vente-specialise-option-B-produits-d-equipement-courant>



En savoir + : www.onisep.fr/lalibrairie

À consulter au CDI et/ou au CIO

Hôtellerie, restauration, alimentation

Cuisiner, préparer plats et boissons, accueillir et servir les clients, assurer l'entretien des chambres dans un hôtel...

Boucher(ère)

Le boucher est un expert en viandes. Il choisit et achète les carcasses des animaux chez un grossiste, les découpe et les transforme en morceaux prêts à cuisiner. Il connaît l'anatomie des animaux. Il conseille le client sur le choix des morceaux, la façon de les cuisiner...

Compétences : habileté manuelle, respect des normes d'hygiène et de sécurité, politesse

CAP Boucher

▲ 25 Besançon - CFA Hilaire de Chardonnet

▲ 39 Gevingey - CFA du Jura

▲ 70 Vesoul - CFA de Haute-Saône

▲ 90 Belfort - CFA municipal de Belfort



<http://www.onisep.fr/Ressources/Univers-Metier/Metiers/boucher-ere>



<http://www.onisep.fr/Ressources/Univers-Formation/Formations/Lycees/CAP-Boucher>

Boulangier(ère)

Le boulanger fabrique des pains traditionnels (baguettes, ficelles...), spéciaux (aux céréales, au seigle...) et des viennoiseries (brioches, croissants...). Il peut aussi préparer d'autres produits salés ou sucrés : tartes, quiches, pizzas... Il travaille dans des boulangeries artisanales ou industrielles, ou dans les rayons spécialisés des grandes surfaces.

nales ou industrielles, ou dans les rayons spécialisés des grandes surfaces.

Compétences : bonne résistance physique, habileté manuelle, respect des normes d'hygiène

CAP Boulanger

▲ 25 Besançon - CFA Hilaire de Chardonnet

▲ 25 Béthoncourt - CFA du pays de Montbéliard

▲ 39 Gevingey - CFA du Jura

▲ 70 Vesoul - CFA de Haute-Saône

▲ 90 Belfort - CFA municipal de Belfort



<http://www.onisep.fr/Ressources/Univers-Metier/Metiers/boulangier-ere>



<http://www.onisep.fr/Ressources/Univers-Formation/Formations/Lycees/CAP-Boulangier>

Charcutier(ère)-traiteur

Le charcutier-traiteur transforme la viande de porc ou la volaille pour fabriquer diverses préparations crues ou cuites : pâtés, rillettes, saucissons, terrines... Il confectionne aussi chaque jour des plats cuisinés tout prêts. Il travaille dans un magasin artisanal ou au rayon spécialisé d'un supermarché.

Compétences : bonne résistance physique, habileté manuelle, respect des normes d'hygiène, créativité

CAP Charcutier-traiteur

▲ 25 Besançon - CFA Hilaire de Chardonnet

▲ 39 Gevingey - CFA du Jura

▲ 70 Vesoul - CFA de Haute-Saône



<http://www.onisep.fr/Ressources/Univers-Metier/Metiers/charcutier-iere-traiteur-euse>



<http://www.onisep.fr/Ressources/Univers-Formation/Formations/Lycees/CAP-Charcutier-traiteur>

Cuisinier(ère)

Ce diplômé débute dans le métier comme commis de cuisine. Le cuisinier connaît les principales recettes de cuisine et sait les mettre en œuvre. Il confectionne plats, sauces, desserts... et en fait une présentation agréable. Il connaît les produits alimentaires et gère le stock des provisions. Il doit respecter les normes d'hygiène et de sécurité.

Compétences : précision, créativité, habileté manuelle, respect des normes d'hygiène et de sécurité, bonne résistance physique

CAP Cuisine

◆ 25 Audincourt - Lycée Nelson Mandela

▲ 25 Besançon - CFA Hilaire de Chardonnet

◆ 25 Besançon - Lycée professionnel

Condé



▲ 25 Béthoncourt - CFA du pays de Montbéliard

◆ 25 Pontarlier - Lycée professionnel Toussaint Louverture

▲ 39 Gevingey - CFA du Jura

◆ 39 Poligny - Lycée Hyacinthe Friant

▲ 70 Vesoul - CFA de Haute-Saône

◆ 70 Vesoul - Lycée professionnel

Pontarlier

▲ 90 Belfort - CFA municipal de Belfort



<http://www.onisep.fr/Ressources/Univers-Metier/Metiers/cuisinier-iere>



<http://www.onisep.fr/Ressources/Univers-Formation/Formations/Lycees/CAP-Cuisine>

Employé(e) de restauration collective

L'employé de restauration participe à la préparation des repas et assure le service dans les cantines et les self-services. Il nettoie et entretient les locaux et le matériel. Il conseille les clients. Eventuellement, il tient la caisse.

Compétences : rapidité, politesse, propreté

CAP Agent polyvalent de restauration

- A 25 Orchamps-Vennes - Maison familiale rurale la Roche du Trésor
- ◆ 70 Luxeuil-les-Bains - Lycée Lumière
- ◆ 90 Delle - Lycée professionnel Jules Ferry



<http://www.onisep.fr/Ressources/Univers-Metier/Metiers/employe-de-restaurant>

Femme de chambre, valet de chambre

L'employé d'hôtel nettoie et prépare les chambres et les parties communes de l'établissement. Il réceptionne et répartit le linge propre dans les chambres, trie le linge sale et l'envoie à la lingerie, éventuellement le lave. A l'étage, il prépare et distribue les petits déjeuners, assure le réapprovisionnement du mini-bar. Il contribue à l'accueil et au bien-être de la clientèle en prenant les commandes et les réclamations.

Compétences : sens de l'hygiène et de la propreté, bonne condition physique, politesse, soin, sens des responsabilités

Industrie

Régler et conduire des machines de fabrication industrielles, contrôler les réglages, fabriquer des pièces...

Chaudronnier(ère)

A partir d'un schéma, le chaudronnier trace les pièces sur une feuille de métal. Il les découpe et les met en forme, puis il les monte. Il les assemble pour réaliser des carrosseries, des réservoirs et des cuves...

Compétences : robustesse, habileté manuelle, connaissances en géométrie

CAP Réalisation en chaudronnerie industrielle

- ▲ 25 Exincourt - CFA de l'Industrie Nord Franche-Comté
- ▲ 39 Gevingey - CFA de l'Industrie Sud Franche-Comté
- ◆ 70 Vesoul - Lycée professionnel Luxembourg



<http://www.onisep.fr/Ressources/Univers-Metier/Metiers/chaudronnier-iere>

Chaudronnier(ère) plastique/stratifieur(euse)

Le chaudronnier plastique fabrique des plaques et des tubes, des cuves,

CAP Services hôteliers

■ A 25 Orchamps-Vennes - Maison familiale rurale la Roche du Trésor



<http://www.onisep.fr/Ressources/Univers-Metier/Metiers/femme-de-chambre-valet-de-chambre>

Pâtissier(ère)

Le pâtissier est le spécialiste des desserts. Il s'agit de préparer et cuire différentes pâtes et garnitures avec lesquelles on confectionne des gâteaux qu'il faut ensuite décorer. Le pâtissier fabrique également des bonbons et friandises à base de chocolat, sucre et pâte d'amandes ainsi que des glaces, des sorbets et des entremets. Il présente ses desserts de façon appétissante et doit respecter les normes d'hygiène et de sécurité.

Compétences : précision, créativité, habileté manuelle, respect des normes d'hygiène et de sécurité

CAP Pâtissier

- ▲ 25 Besançon - CFA Hilaire de Charbonnet
- ▲ 25 Béthoncourt - CFA du pays de Montbéliard
- ▲ 39 Gevingey - CFA du Jura
- ▲ 70 Vesoul - CFA de Haute-Saône
- ▲ 90 Belfort - CFA municipal de Belfort



<http://www.onisep.fr/Ressources/Univers-Metier/Metiers/patisserie>



<http://www.onisep.fr/Ressources/Univers-Formation/Formations/Lycees/CAP-Patisserie>

Poissonnier(ère)

Spécialiste des poissons, coquillages et crustacés, le poissonnier est un commerçant qui sait mettre en valeur ses produits, accueillir et conseiller la clientèle. Il connaît de très nombreux poissons et crustacés d'eau douce et d'eau de mer. Il maîtrise leur méthode de conservation (réfrigération, salage, fumage,...), sait les préparer (vidage, écaillage, filetage,...) et les cuisiner.

Compétences : habileté manuelle, bonne résistance physique (froid, humidité), respect des normes d'hygiène et de sécurité, précision, politesse

CAP Poissonnier

- ▲ 25 Béthoncourt - CFA du pays de Montbéliard

Serveur(se)

Le serveur prépare la salle et dresse les tables. Puis il accueille les clients, les conseille et prend les commandes. Il sert les plats et ensuite débarrasse les tables et nettoie. Il connaît bien les produits alimentaires, les vins et les fromages, les boissons chaudes et froides. Il travaille dans les restaurants traditionnels, les brasseries,...

Compétences : rapidité, propreté, bonne mémoire, politesse, bonne résistance physique

CAP Restaurant

- ◆ 25 Audincourt - Lycée Nelson Mandela
- ▲ 25 Besançon - CFA Hilaire de Charbonnet
- ◆ 25 Besançon - Lycée professionnel Condé



En savoir + : www.onisep.fr/lalibrairie

À consulter au CDI et/ou au CIO

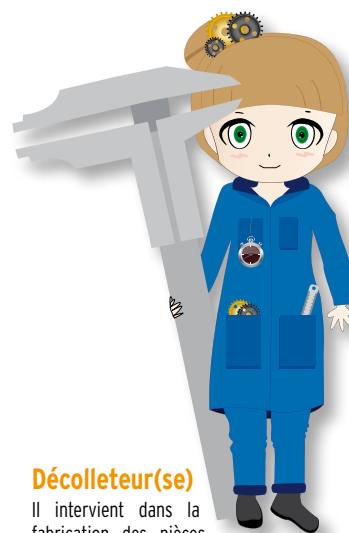
- ▲ 25 Béthoncourt - CFA du pays de Montbéliard
- ◆ 25 Pontarlier - Lycée professionnel Toussaint Louverture
- ▲ 39 Gevingey - CFA du Jura
- ◆ 39 Poligny - Lycée Hyacinthe Friant
- ▲ 70 Vesoul - CFA de Haute-Saône
- ◆ 70 Vesoul - Lycée professionnel Pontarlier
- ▲ 90 Belfort - CFA municipal de Belfort



<http://www.onisep.fr/Ressources/Univers-Metier/Metiers/employe-de-restaurant>



<http://www.onisep.fr/Ressources/Univers-Formation/Formations/Lycees/CAP-Restaurant>



Décolleteur(se)

Il intervient dans la fabrication des pièces de petite dimension (vis, boulons, écrous...) à partir de barres en acier, en laiton... Il programme, règle, suit et contrôle la fabrication automatique des pièces.

- ◆ enseignement public (voie scolaire)
- enseignement privé (voie scolaire)
- enseignement privé hors contrat (voie scolaire)
- MFR
- ▲ apprentissage

des bacs, des tuyauteries... à partir de feuilles, plaques ou tubes en plastique. Selon l'objet à réaliser, le chaudronnier plie, soude, usine, découpe le plastique. Le stratifieur réalise des capots, des chaises, des coques de bateau, des ailes d'avion en composites. Il dépose des couches successives de composites sur un moule de l'objet à réaliser.

Ces 2 professionnels qualifiés travaillent en atelier. Ils sont presque toujours debout.

Compétences : robustesse, habileté manuelle, connaissances en géométrie

CAP Composites, plastiques chaudronnés

- ◆ 25 Audincourt - Lycée Nelson Mandela



<http://www.onisep.fr/Mes-infos-regionales/Midi-Pyrenees/Toute-l-actualite/CAP-Composites-plastiques-chaudronnes>

Conducteur(trice) de ligne de production industrielle

Il effectue les opérations nécessaires à la mise en marche et au bon fonctionnement de ces machines en respectant

les règles de production (modes opératoires). Il contrôle les réglages, l'approvisionnement en matières premières, surveille régulièrement les paramètres. Il tient également compte des impératifs tels que la qualité, les délais, la cadence de production, le coût. Il réalise très régulièrement les opérations de révision, d'entretien courant ou de dépannages simples. En cas de panne, il procède à un premier diagnostic et intervient lui-même ou fait appel au service maintenance.

Compétences : sens de l'organisation, respect des normes de sécurité

CAP Conducteur d'installations de production

- ◆ 25 Audincourt - Lycée Nelson Mandela
- ▲ 25 Besançon - CFA de l'industrie Sud Franche-Comté
- ▲ 25 Exincourt - CFA de l'industrie du Nord Franche-Comté
- ▲ 39 Gevingey - Antenne du CFA de l'Industrie Sud Franche-Comté
- ▲ 90 Belfort - CFA de l'Industrie Nord Franche-Comté, Zac Justice

Compétences : précision, sens de l'organisation, respect des normes de sécurité

CAP Décolletage : opérateur régulier en décolletage

- ▲ 25 Morteau - Lycée Edgar Faure
- ◆ 39 Champagnole - Lycée Paul-Emile Victor

Mécanicien(ne) réparateur (trice) d'engins de chantier

Ce mécanicien intervient sur les machines utilisées dans les entreprises de travaux publics ou dans l'industrie comme les chariots industriels, nacelles, pelleuses, grues et autres machines. Il établit le diagnostic des pannes, démonte, remonte, règle les mécanismes, change ou redresse les pièces.

Compétences : sens de l'observation, respect des normes de sécurité

CAP Maintenance des matériels option matériels de travaux publics et de manutention

▲ 70 Montbozon - Maison familiale rurale (lieu d'inscription : CFA des Travaux publics de Franche-Comté, 83 rue de Dole, 25000 Besançon, 03 81 41 16 18, www.cfa-tp-fc.com)



<http://www.onisep.fr/Ressources/Univers-Metier/Metiers/technicien-ne-en-engins-de-travaux-publics>



<http://www.onisep.fr/Ressources/Univers-Formation/Formations/Lycees/CAP-Maintenance-des-matierels-option-matierels-de-travaux-publics-et-de-manutention>

Opérateur(trice) de fabrication en agroalimentaire

Cet ouvrier est capable de s'adapter à différents postes dans les entreprises

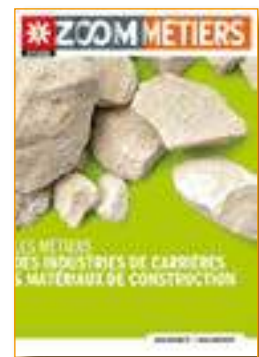
de fabrication de produits comme : les biscuits et pâtisseries industrielles, les plats cuisinés, les conserves, les chocolats, etc. Il connaît le réglage et la mise en route des appareils de fabrication et la préparation des produits : les sauces, les pâtes, le pétrissage, la cuisson...des règles d'hygiène très strictes sont à respecter.

Compétences : respect des normes d'hygiène, propreté, sens de l'observation, rigueur

CAP Agricole Opérateur en industries agroalimentaires spécialité transformation de produits alimentaires

- ▲ 25 Mamirolle - CFA agroalimentaire
- ▲ 39 Poligny - CFA agroalimentaire

La rentrée s'effectue alternativement à Mamirolle et à Poligny (contacter l'établissement)



En savoir + : www.onisep.fr/lalibrairie

À consulter au CDI et/ou au CIO

Services, coiffure, esthétique

Préparer et servir les repas, accueillir et aider les personnes, contribuer à leur bien-être, entretenir les locaux, le linge, dans un collège, une maison de retraite, un hôpital ou à domicile...

Agent(e) de prévention et de sécurité

Il a pour principale mission d'assurer la protection et la sécurité de locaux, de marchandises ou de personnes (banques, centres commerciaux...).

Par sa seule présence il dissuade les actes de malveillance, mais son champ d'action ne s'arrête pas là : il vérifie le bon fonctionnement des installations, il intervient en cas d'incendie ou d'inondations, il prodigue les premiers soins... Son poste nécessite la connaissance et l'application stricte des règles de sécurité, qu'il fait respecter aux autres personnes.

Compétences : sens de l'observation, sens des responsabilités, rigueur, bonne condition physique, respect des règles de sécurité

CAP Agent de sécurité*

- ◆ 25 Montbéliard - Lycée professionnel Les Huisselets
- A 25 Vercel-Villedieu-le-Camp - Maison familiale rurale

loppement affectif et intellectuel. Il assure aussi l'entretien courant et l'hygiène des locaux et des équipements.

Compétences : patience, sens des responsabilités, goût du jeu, douceur, respect de l'hygiène et de la sécurité

CAP Petite enfance

- ▲ 70 Vesoul - CFA de Haute-Saône
- 70 Villersexel - Lycée professionnel privé Notre-Dame de la Compassion



<http://www.onisep.fr/Ressources/Univers-Formation/Formations/Lycees/CAP-Petite-enfance>

Assistant(e) technique de vie

Il intervient le plus souvent auprès des personnes âgées, dans les maisons de retraite ou chez les particuliers. Il effectue l'entretien des espaces de vie (salon, chambre, réfectoire). Il lave, repasse et range le linge, s'occupe des repas en réalisant des préparations simples, fait le service en respectant l'hygiène et la sécurité. Il contribue au bien-être des personnes.

Compétences : propreté, soin, respect de la sécurité

CAP Assistant technique en milieux familial et collectif

- ◆ 25 Audincourt - Lycée Nelson Mandela
- ◆ 25 Baume-les-Dames - Lycée professionnel Jouffroy d'Abbans
- ◆ 25 Besançon - Lycée professionnel Condé
- 25 Besançon - Lycée professionnel privé Sainte-Famille
- ◆ 39 Dole - Lycée professionnel Jacques Prévert
- ◆ 39 Saint-Claude - Lycée professionnel Pré Saint-Sauveur

- ◆ 39 Crotenay - EREA la Moraine
- ◆ 70 Luxeuil-les-Bains - Lycée Lumière
- ◆ 90 Belfort - Lycée professionnel Raoul Follereau



<http://www.onisep.fr/Ressources/Univers-Formation/Formations/Lycees/CAP-Assistant-technique-en-milieu-familial-et-collectif>

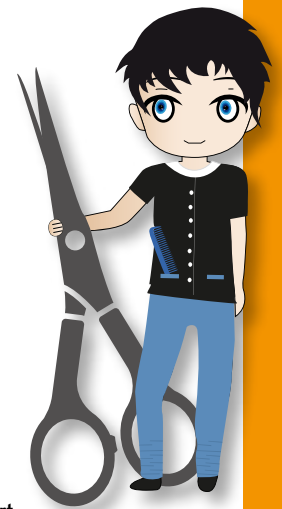
Coiffeur(se)

Le coiffeur est le spécialiste du soin des cheveux et de l'esthétique de la coiffure. Il utilise les techniques courantes permettant de coiffer hommes, femmes et enfants : coupe, brushing, permanente, coloration... Il gère les stocks des produits dont il a besoin, organise et range son poste de travail.

Compétences : bonne condition physique (pouvoir rester debout longtemps), sens de l'esthétique, habileté manuelle, soin, politesse, patience

CAP Coiffure

- ▲ 25 Besançon - CFA Hilaire de Char-donnet
- 25 Besançon - Lycée professionnel privé Bernard Cordier
- 25 Besançon - École de coiffure Cordier - Coût de la formation (2 ans) 6000 € + 500 € de matériel
- 25 Besançon - École régionale des métiers de la coiffure (AFCO) - Coût de la formation (2 ans) : 5000 € (matériel compris) en 2016
- ▲ 25 Béthoncourt - CFA du pays de Montbéliard
- 39 Lons-le-Saunier - Ecole Dumonceau. Coût de la formation (2 ans) : 8120 € en 2016 (matériel compris)
- ▲ 39 Gevingey - CFA du Jura
- ▲ 70 Vesoul - CFA de Haute-Saône
- ▲ 90 Belfort - CFA municipal de Belfort



- 90 Belfort - École des métiers artistiques (EMA) - Coût de la formation (2 ans) 8920 € + 590 € de matériel en 2015



<http://www.onisep.fr/Ressources/Univers-Metier/Metiers/coiffeur-euse>



<http://www.onisep.fr/Ressources/Univers-Formation/Formations/Lycees/CAP-Coiffure>

Employé(e) de services

Il exerce une activité d'aide auprès des familles, ou dans des maisons de repos, maisons de retraite, cantines scolaires... Il peut aussi travailler dans la vente (petits magasins, marchés locaux, vente à la ferme) et dans l'hôtellerie en milieu rural.

Compétences : propreté, soin, respect de la sécurité

CAP Agricole Service aux personnes et vente en espace rural

- 25 Besançon - Lycée agrotechnologique privé François-Xavier
- 25 Les Fins - Maison familiale rurale Les Deux Vals
- 25 Pontarlier - Maison familiale rurale



<http://www.onisep.fr/Ressources/Univers-Metier/Metiers/agent-e-de-securite>



<http://www.onisep.fr/Ressources/Univers-Formation/Formations/Lycees/CAP-Agent-de-securite>

Agent(e) spécialisé(e) petite enfance

Ce diplômé intervient dans l'accueil et la garde des jeunes enfants. Il aide l'enfant à acquérir son autonomie (s'habiller, manger seul,...) et participe à son déve-

* CAP à exigences particulières. Contacter l'établissement (voir p. 17 à 21)

- ◆ **A 39 Lons-le-Saunier** - Lycée agricole de Lons-le-Saunier Nancy
- **39 Morbier** - Lycée technique rural privé
- **70 Aillevillers-et-Lyaumont** - Maison familiale rurale
- **70 Gray** - Lycée professionnel privé Ste-Marie



<http://www.onisep.fr/Ressources/Univers-Formation/Formations/Lycees/CAPA-Services-en-milieu-rural>

Esthéticien(ne)

L'esthéticien est spécialisé dans les soins esthétiques du visage et du corps. Il sait identifier un type de peau

(sèche, grasse...), connaît les produits de beauté et les techniques de soin. Il épile, maquille, fait les ongles, applique un masque ou encore masse. Il assure la vente de produits.

Compétences : sens de l'esthétique, habileté manuelle, soin, patience, politesse, précision

CAP Esthétique, cosmétique, parfumerie

- **A 70 Vesoul** - CFA de Haute-Saône
- **25 Besançon** - école des métiers artistiques (EMA) - Coût de la formation (2 ans) 9160 € + 780 € de matériel
- **39 Lons-le-Saunier** - Ecole Dumonceau. Coût de la formation (2

ans) : 7750 € sans option (matériel compris) en 2016

- **90 Belfort** - école des métiers artistiques (EMA) - Coût de la formation (2 ans) 9160 € + 780 € de matériel en 2015



<http://www.onisep.fr/Ressources/Univers-Metier/Metiers/esthete-cosmeticien-ne>



<http://www.onisep.fr/Ressources/Univers-Formation/Formations/Lycees/CAP-Esthetique-cosmetique-parfumerie>



En savoir + :

www.onisep.fr/lalibrairie

À consulter au CDI et/ou au CIO

Textile, habillement

Fabriquer des vêtements, couper, assembler, monter, faire des finitions, accueillir les clients du pressing, nettoyer et repasser...



<http://www.onisep.fr/Ressources/Univers-Metier/Metiers/tailleur-euse-et-couturier-iere>

Couturier(ère) industriel(le)

Cet ouvrier en confection réalise des vêtements en série avec des machines à coudre industrielles. Il réalise un patron et exécute les coutures, assemblages des différentes parties des vêtements et aussi du linge de maison. Il travaille dans des entreprises de confection industrielle de vêtements, linge de maison, literie, rideaux...

Compétences : habileté manuelle, rapidité, soin, précision

CAP Métiers de la mode - vêtement flou

- ◆ **25 Montbéliard** - Lycée professionnel les Huisselets
- ◆ **39 Dole** - Lycée professionnel Jacques Prévert

Couturier(ère) sur mesure, retoucheur(se)

Ce professionnel réalise des vêtements à l'unité dans des matières souples. La couture s'effectue à la main ou avec une machine à coudre. Il propose le modèle ou aide la cliente à le choisir, prend les mesures, réalise le « patron », coupe le tissu, coud le vêtement et fait des retouches. Le travail s'effectue dans des ateliers de couture, de retouche ou dans des grands magasins.

Compétences : habileté manuelle, soin, précision

CAP Métiers de la mode - vêtement flou

- ◆ **25 Montbéliard** - Lycée professionnel les Huisselets
- ◆ **39 Dole** - Lycée professionnel Jacques Prévert



<http://www.onisep.fr/Ressources/Univers-Formation/Formations/Lycees/CAP-Metiers-de-la-mode-vetement-flou>

Maroquinier(ière)

Le maroquinier travaille le cuir et les autres matériaux (peaux, textiles, écailles, os, matières synthétiques) utilisés dans la fabrication des sacs, porte-monnaie, portefeuilles, bagages, ceintures.

Il maîtrise l'utilisation de différents matériels (machines à coudre, à parer, à refendre, à poncer) et en assure la maintenance de premier niveau. Il pare et apprête le cuir, finit les bords et pose les accessoires.

CAP Maroquinerie

- **A 25 Montbéliard** - Lycée professionnel Les Huisselets en partenariat avec le CFA du pays de Montbéliard



<http://www.onisep.fr/Ressources/Univers-Metier/Metiers/marocinier-iere>



En savoir + :

www.onisep.fr/lalibrairie

À consulter au CDI et/ou au CIO



Agent(e) polyvalent de pressing

Cet employé connaît toutes les techniques pour nettoyer les vêtements (nettoyage à

sec, à l'eau...). Il les repasse et les met en forme. Il travaille debout. Il peut travailler dans la blanchisserie d'un hôpital ou dans des blanchisseries privées. En pressing il est en relation avec la clientèle.

Compétences : soin, propreté, bonne condition physique, pas d'allergies respiratoires

CAP Métier du pressing

- ◆ **25 Montbéliard** - Lycée professionnel les Huisselets



<http://www.onisep.fr/Ressources/Univers-Metier/Metiers/employe-de-pressing>



<http://www.onisep.fr/Ressources/Univers-Formation/Formations/Lycees/CAP-Metier-du-pressing>

Couturier(ère)

Ce professionnel réalise des vêtements féminins sur mesure, surtout des ensembles jupe-veste ou veste-pantalon. Il travaille dans un atelier de confection ou dans une maison de haute couture.

Compétences : habileté manuelle, patience, précision, soin, sens de l'esthétique

CAP Métiers de la mode - vêtement tailleur

- **39 Dole** - Lycée privé Pasteur-Mont Roland

- ◆ enseignement public (voie scolaire)
- enseignement privé (voie scolaire)
- enseignement privé hors contrat (voie scolaire)
- MFR
- ▲ apprentissage

En savoir + sur un CAP ?



1 Allez sur www.onisep.fr

2 Dans le cadre **RECHERCHE LIBRE** tapez le nom du diplôme puis cliquez sur **OK**

Par exemple : CAP cuisine, bac pro technicien d'usinage...

3 Dans la liste des résultats sélectionnez la **FICHE FORMATION** :

vous accédez à un court descriptif du diplôme, à des liens vers les fiches et vidéos des métiers auxquels il prépare et dans la plupart des cas à une vidéo de 3mn qui vous décrit la formation.

Faire mon

bilan personnel

Après avoir coché vos qualités, cerné les activités que vous aimeriez faire et les métiers que vous aimeriez exercer, vous pouvez maintenant faire votre bilan personnel.

Quels sont vos qualités ?

Choisissez dans la liste celles qui vous semblent être les plus affirmées. Classez-les par ordre de préférence. Vous pouvez aussi en choisir qui ne sont pas dans la liste.

| | | |
|----|----|----|
| 1. | 2. | 3. |
|----|----|----|

Quelles activités vous attirent le plus ?

Choisissez dans le tableau les 3 activités qui vous plaisent le plus. Classez-les par ordre de préférence.

| Activité 1 | Activité 2 | Activité 3 |
|------------|------------|------------|
| | | |

Quels sont les métiers qui vous plaisent ?

Pour chaque activité professionnelle, choisissez le métier correspondant qui vous plaît le plus.

| Métier 1 | Métier 2 | Métier 3 |
|----------|----------|----------|
| | | |

Quelles formations suivre pour exercer ces 3 métiers ?

| Pour le métier N°1 | Pour le métier N°2 | Pour le métier N°3 |
|--------------------|--------------------|--------------------|
| | | |
| | | |

Où pensez-vous préparer votre CAP ?

- dans un lycée professionnel (LP) public ?
- dans un établissement régional d'enseignement adapté (EREA) ?
- dans un lycée professionnel (LP) privé ?
- dans une maison familiale et rurale (MFR)
- dans un centre de formation d'apprentis (CFA) par apprentissage ?

Quels sont les établissements qui proposent les formations qui vous intéressent le plus ?

| Établissement N°1 | Établissement N°2 | Établissement N°3 |
|-------------------|-------------------|-------------------|
| | | |

Parlez-en à votre professeur principal.

N'hésitez pas à rencontrer le conseiller ou la conseillère d'orientation-psychologue (COP) dans votre établissement ou au centre d'information et d'orientation (CIO) qui vous aidera à préciser vos choix.

Le/la COP vous informera sur la ou les formations que vous envisagez et sur les modalités d'inscription.

L'index

des diplômes

Les CAP, CAP agricoles et les BPA sont listés par ordre alphabétique. Certains CAP ont un intitulé peu parlant. Exemple : le CAP Préparation et réalisation d'ouvrages électriques correspond au métier d'électricien. Pour choisir votre formation avec les noms de métiers, consultez les pages 7 à 17.

| INTITULE DU CAP | PAGE |
|---|--------|
| CAP Agent de sécurité* | 13 |
| CAP Agent polyvalent de restauration | 12 |
| CAP Art et techniques de la bijouterie-joaillerie option bijouterie sertissage* | 6 |
| CAP Art et techniques de la bijouterie-joaillerie option bijouterie-joaillerie* | 6 |
| CAP Art et techniques de la bijouterie-joaillerie option polissage finition* | 6 |
| CAP Arts du bois option tourneur* | 7 |
| CAP Assistant technique en milieu familial et collectif | 13 |
| CAP Boucher | 11 |
| CAP Boulanger | 11 |
| CAP Bronziers option A monteur en bronze | 6 |
| CAP Carreleur mosaïste | 8 |
| CAP Charcutier-traiteur | 11 |
| CAP Charpentier bois | 8/10 |
| CAP Coiffure | 13 |
| CAP Composites, plastiques chaudronnés | 12 |
| CAP Conducteur d'installations de production | 12 |
| CAP Constructeur bois | 8/10 |
| CAP Constructeur de routes | 8 |
| CAP Constructeur en canalisations des travaux publics | 8 |
| CAP Couvreur | 9 |
| CAP Cuisine | 11 |
| CAP Décolletage : opérateur régleur en décolletage | 13 |
| CAP Ebéniste* | 6/10 |
| CAP Employé de commerce multi-spécialités | 10 |
| CAP Employé de vente spécialisé option A produits alimentaires | 11 |
| CAP Employé de vente spécialisé option B produits d'équipement courant | 11 |
| CAP Esthétique, cosmétique, parfumerie | 14 |
| CAP Ferronnier d'art | 6 |
| CAP Fleuriste | 10 |
| CAP Horlogerie* | 6 |
| CAP Installateur en froid et conditionnement d'air | 9 |
| CAP Installateur sanitaire | 9 |
| CAP Installateur thermique | 8 |
| CAP Maçon | 9 |
| CAP Maintenance de bâtiments de collectivités | 8 |
| CAP Maintenance des matériels option matériels de parcs et jardins | 5/7 |
| CAP Maintenance des matériels option matériels de travaux publics et de manutention | 8/9/13 |
| CAP Maintenance des matériels option tracteurs et matériels agricoles | 5/7 |
| CAP Maintenance des véhicules option motocycles | 7 |
| CAP Maintenance des véhicules option véhicules de transport routier | 8 |
| CAP Maintenance des véhicules option voitures particulières | 7 |

| INTITULE DU CAP | PAGE |
|---|-------|
| CAP Maroquinerie | 7/14 |
| CAP Menuisier fabricant de menuiserie, mobilier et agencement | 10 |
| CAP Menuisier installateur | 9/10 |
| CAP Métier du pressing | 14 |
| CAP Métiers de la gravure option C gravure en modelé | 6 |
| CAP Métiers de la mode - vêtement flou | 14 |
| CAP Métiers de la mode - vêtement tailleur | 14 |
| CAP Opérateur-trice logistique | 10 |
| CAP Pâtissier | 12 |
| CAP Peintre-applicateur de revêtements | 9 |
| CAP Peinture en carrosserie | 8 |
| CAP Petite enfance | 13 |
| CAP Plâtrier - plaquiste | 9 |
| CAP Poissonnier | 10/12 |
| CAP Préparation et réalisation d'ouvrages électriques | 9 |
| CAP Propreté de l'environnement urbain-collecte et recyclage | 5 |
| CAP Réalisation en chaudronnerie industrielle | 12 |
| CAP Réparation des carrosseries | 7 |
| CAP Restaurant | 12 |
| CAP Serrurier métallier | 9 |
| CAP Services hôteliers | 12 |
| CAP Staffeur ornemaniste | 7 |
| CAP Vendeur-magasinier en pièces de rechange et équipements automobiles | 11 |
| INTITULE DU CAP agricole | PAGE |
| CAP agricole Jardinier paysagiste | 6 |
| CAP agricole Entretien de l'espace rural | 5 |
| CAP agricole Métiers de l'agriculture spécialité production animale | 5 |
| CAP agricole Métiers de l'agriculture spécialité production végétale : arboriculture, horticulture | 5 |
| CAP agricole Métiers de l'agriculture spécialité production végétale : grandes cultures | 5 |
| CAP agricole Métiers de l'agriculture spécialité production végétale : vigne et vin | 6 |
| CAP agricole Opérateur en industries agroalimentaires spécialité transformation de produits alimentaires | 13 |
| CAP agricole Services aux personnes et vente en espace rural | 13 |
| CAP agricole Soigneur d'équidés* | 6 |
| INTITULE DU BPA | PAGE |
| BPA Travaux des aménagements paysagers spécialité travaux de création et d'entretien | 6 |
| BPA Travaux forestiers spécialités conduite de machines forestières ; travaux de bûcheronnage ; travaux de sylviculture | 6 |
| BPA Travaux de la production animale spécialités élevage de porcs ou de volaille ; polyculture - élevage | 5 |

* CAP/A à exigences particulières. Contacter l'établissement (voir p. 17 à 21)

Les établissements par département

Dans les pages suivantes sont indiqués les établissements proposant des diplômes professionnels CAP, CAP Agricole et BPA : public ◆, privé sous contrat ■ et privé hors contrat ● et par apprentissage A.

Les établissements sont classés par département, puis par ville selon l'ordre alphabétique.

25 DOUBS

◆ Établissements publics

◆ AUDINCOURT 25404

cedex
Lycée Professionnel Nelson Mandela,
lycée des métiers éco-matériaux et éco-services,
6 rue René Girardot, BP 74159
☎ 03 81 36 22 00
www.lycee-audincourt.com
Internat garçons-filles
Portes ouvertes : 19 mars 2016 de 8h30 à 11h30

◆ BAUME-LES-DAMES

25112 cedex
Lycée professionnel Joffroy d'Abbans,
16 rue de l'Helvetie, BP 52109
☎ 03 81 84 02 77
www.lycee-joffroydabbans.com
Internat garçons-filles
Portes ouvertes : 30 avril 2016 de 8h30 à 12h30

◆ BESANÇON 25030 cedex

Lycée professionnel Condé,
lycée des métiers des services et des soins à la personne et de l'hôtellerie-restauration,
5 place Marulaz
☎ 03 81 82 60 60
<http://missiontice.ac-besancon.fr/lycee-conde>
Internat garçons-filles
Portes ouvertes : 19 mars 2016 de 8h30 à 12h30

◆ BESANÇON 25000

Lycée professionnel Pierre-Adrien Pâris,
lycée des métiers du bâtiment et des travaux publics,
8 rue Mercator
☎ 03 81 47 60 60
www.lycee-pierreadrienparis.org
Internat garçons-filles
Portes ouvertes : 2 avril 2016 de 8h30 à 13h

◆ BESANÇON 25000

Lycée professionnel Tristan Bernard,
13 rue Goya
☎ 03 81 52 00 01
http://missiontice.ac-besancon.fr/lycee-tristan_bernard
Accessibilité handicapés
Internat garçons-filles
Portes ouvertes : 2 avril 2016 de 8h30 à 12h
Unité localisée pour l'inclusion scolaire

◆ MONTBÉLIARD 25206

cedex
Lycée professionnel les Huiselets,
lycée des métiers de la sécurité et de la prévention,
8 avenue de Lattre de Tassigny, BP 326
☎ 03 81 99 31 00
www.leshuiselets.com
Internat garçons-filles
Accessibilité handicapés
Portes ouvertes : 12 mars 2016 de 8h30 à 11h30
Unité localisée pour l'inclusion scolaire

◆ MONTBÉLIARD 25206

cedex
Lycée Jules Viette,
lycée des métiers des mobilités du futur
1bis rue Pierre Donzelot, BP 327
☎ 03 81 99 84 84
www.lyceeviette.fr
Internat garçons-filles
Portes ouvertes : 19 mars 2016 de 8h30 à 12h

◆ MORTEAU 25503 cedex

Lycée Edgar Faure,
lycée des métiers de l'horlogerie, bijouterie, joaillerie,
2 rue du Docteur Sauze, BP 63087
☎ 03 81 67 68 80
www.lycee-morteau.com
Internat garçons-filles
Portes ouvertes : 6 février 2016 de 8h à 12h

◆ PONTARLIER 25304 cedex

Lycée professionnel Toussaint Louverture,
81 route de Besançon, BP 279
☎ 03 81 39 02 21
www.lycee-toussaint-louverture.com
Internat garçons-filles
Portes ouvertes : 29 janvier 2016 de 14h à 18h
Unité localisée pour l'inclusion scolaire

◆ PONTARLIER 25304 cedex

Lycée Xavier Marmier,
53 route de Doubs, BP 269
☎ 03 81 46 94 80
<http://lycee-xavier-marmier.org>
Internat garçons-filles
Portes ouvertes : 5 mars 2016 de 9h à 12h

◆ Établissements régionaux d'enseignement adapté (EREA)

◆ BESANÇON 25038

EREA Alain Fournier
12 Chemin de la Chaille, BP 32
☎ 03 81 48 33 40
Internat garçons-filles
Portes ouvertes : 18 mars 2016 de 13h30 à 16h30 ; 19 mars 2016 de 8h30 à 11h30

■ Établissements privés sous contrat

■ BESANÇON 25000

Lycée agrotechnologique privé François-Xavier,
7 rue du Chapitre
☎ 03 81 25 01 40
www.besac.com/lapfrancois-xavier
Internat garçons-filles
Portes ouvertes : 12 mars 2016 de 9h à 16h ; 20 mai 2016 de 16h à 19h

■ BESANÇON 25000

Lycée professionnel privé Bernard Cordier,
11 bis rue Nicolas Bruand
☎ 03 81 81 69 94
<http://lyceeprofessionnelbernard-cordier.com>
Portes ouvertes : 5 mars 2016 de 9h à 12h

■ BESANÇON 25000

Lycée professionnel privé Sainte-Famille,
33 rue du Général Brulard
☎ 03 81 52 99 51
www.stefamille-steursule.org
Accessibilité handicapés
Internat garçons-filles
Portes ouvertes :
Unité localisée pour l'inclusion scolaire

■ BESANÇON 25000 cedex

Lycée professionnel privé Saint-Joseph,
lycée des métiers de la conception de produits et de l'aménagement de l'habitat,
28 avenue Fontaine Argent
☎ 03 81 47 27 57
www.stjoseph-stpaul.org
Internat garçons-filles
Portes ouvertes : 12 mars 2016 de 9h à 12h et le 28 mai 2016 de 9h à 12h

■ LEVIER 25270

Lycée agricole technologique privé Lasalle,
1 place Cretin
☎ 03 81 89 58 58
<http://lycee-lasalle-levier.org>
Internat garçons-filles
Portes ouvertes : 18 mars 2016 de 16h à 19h ; 19 mars 2016 de 9h à 16h ; 11 juin 2016 de 9h à 13h

- ◆ enseignement public (voie scolaire)
- enseignement privé (voie scolaire)
- enseignement privé hors contrat (voie scolaire)
- MFR
- A apprentissage

Maisons familiales rurales (MFR)

LES FINS 25500 cedex Maison familiale rurale Les Deux Vals, Les Sangles

☎ 03 81 67 06 20
www.mfrlesfins.fr
Internat garçons-filles
Portes ouvertes : 6 février, 12 mars, 30 avril 2016 de 9h à 17h

ORCHAMPS-VENNES 25390

Maison familiale rurale La Roche du Trésor, 18 rue du Couvent

☎ 03 81 43 59 55
www.mfr-rochedutresor.com
www.mfr-franche-comte.net
Internat garçons-filles
Portes ouvertes : 6 février de 9h à 16h30

PONTARLIER 25300

Maison familiale rurale, 20 rue des Granges

☎ 03 81 39 17 04
www.mfr-pontarlier.com
Internat garçons-filles
Portes ouvertes : 6 février, 12 mars 2016 de 9h30 à 16h30

VERCEL-VILLEDIEU-LE-CAMP 25530

Maison familiale rurale de Vercel, 36 rue de Jésus

☎ 03 81 56 39 40
www.mfr-vercel.com
www.mfr-franche-comte.net
Internat garçons-filles
Portes ouvertes : 6 février de 9h30 à 12h, 12 mars 2016 de 9h30 à 18h

Centres de formation d'apprentis (CFA) et lycées

A BESANÇON 25058 cedex 05

CFA agricole du Doubs, 10 rue François Villon, BP 65809

☎ 03 81 41 96 40
<http://chateaufarine.educagri.fr>
Internat garçons-filles
Portes ouvertes : 12 mars 2016 de 9h à 17h

A BESANÇON 25000 CFA de l'industrie Sud Franche-Comté Centre de Besançon,

8 avenue des Montboucons
☎ 03 81 41 39 83
www.cfai.org
Hébergement organisé hors établissement
Portes ouvertes : 30 janvier 2016 de 9h à 17h ; 12 mars 2016 de 9h à 16h30 ; 18 mai 2016 de 9h à 13h

A BESANÇON 25000

CFA des Compagnons du Devoir du Tour de France,

25 rue Jean Wyrsch
☎ 03 81 80 37 45
www.compagnons-du-devoir.com
Hébergement organisé hors établissement

Portes ouvertes : 22 janvier 2016 de 9h à 17h ; 23 janvier 2016 de 9h à 17h, 14 mars 2016 de 9h à 17h ; 18 mars 2016 de 9h à 17h ; 19 mars 2016 de 9h à 17h

A BESANÇON 25042 cedex

CFA Hilaire de Chardonnet, 3 chemin de la Malcombe

☎ 03 81 41 29 70
www.cfa-hilaire-de-chardonnet.fr
Internat garçons-filles
Portes ouvertes : 12 mars 2016 de 9h à 16h30

A BESANÇON 25001 cedex

CFA Vauban du bâtiment de Franche-Comté,

6 rue Mercator, BP 1023
☎ 03 81 53 98 98
www.cfaauban.fr
Internat garçons-filles
Portes ouvertes : 11 mars 2016 de 8h30 à 16h30 ; 12 mars 2016 de 8h30 à 16h30

A BESANÇON 25000

Lycée professionnel Pierre-Adrien Pâris, lycée des métiers du bâtiment et des travaux publics, 8 rue Mercator

☎ 03 81 47 60 60
www.lycee-pierreadrienparis.org
Internat garçons-filles
Portes ouvertes : 2 avril 2016 de 8h30 à 13h
Prendre contact dès février auprès du CFA des Travaux publics de Franche-Comté, 83 rue de Dole, 25000 Besançon
☎ 03 81 41 16 18 www.cfa-tp-fc.com

A BÉTHONCOURT 25200

Antenne du CFA Vauban du bâtiment de Franche-Comté,

Rue des Frères Lumière
☎ 03 81 92 97 93
Hébergement organisé hors établissement
www.cfavauban.fr
Portes ouvertes : 11 et 12 mars 2016 de 8h30 à 16h30

A BÉTHONCOURT 25200

CFA du pays de Montbéliard, Rue des Frères Lumière

☎ 03 81 97 36 37
<http://cfa-montbeliard.com>
Internat garçons-filles
Portes ouvertes : 11 et 12 mars 2016 de 8h à 16h30

A EXINCOURT 25400

CFA de l'industrie du Nord Franche-Comté,

5 rue du Château
☎ 03 81 32 67 22
www.cfai.org
Hébergement organisé hors établissement
Portes ouvertes : 30 janvier 2016 de 9h à 17h ; 12 mars 2016 de 9h à 16h30 ; 18 mai 2016 de 13h30 à 17h

A MAMIROLLE 25620

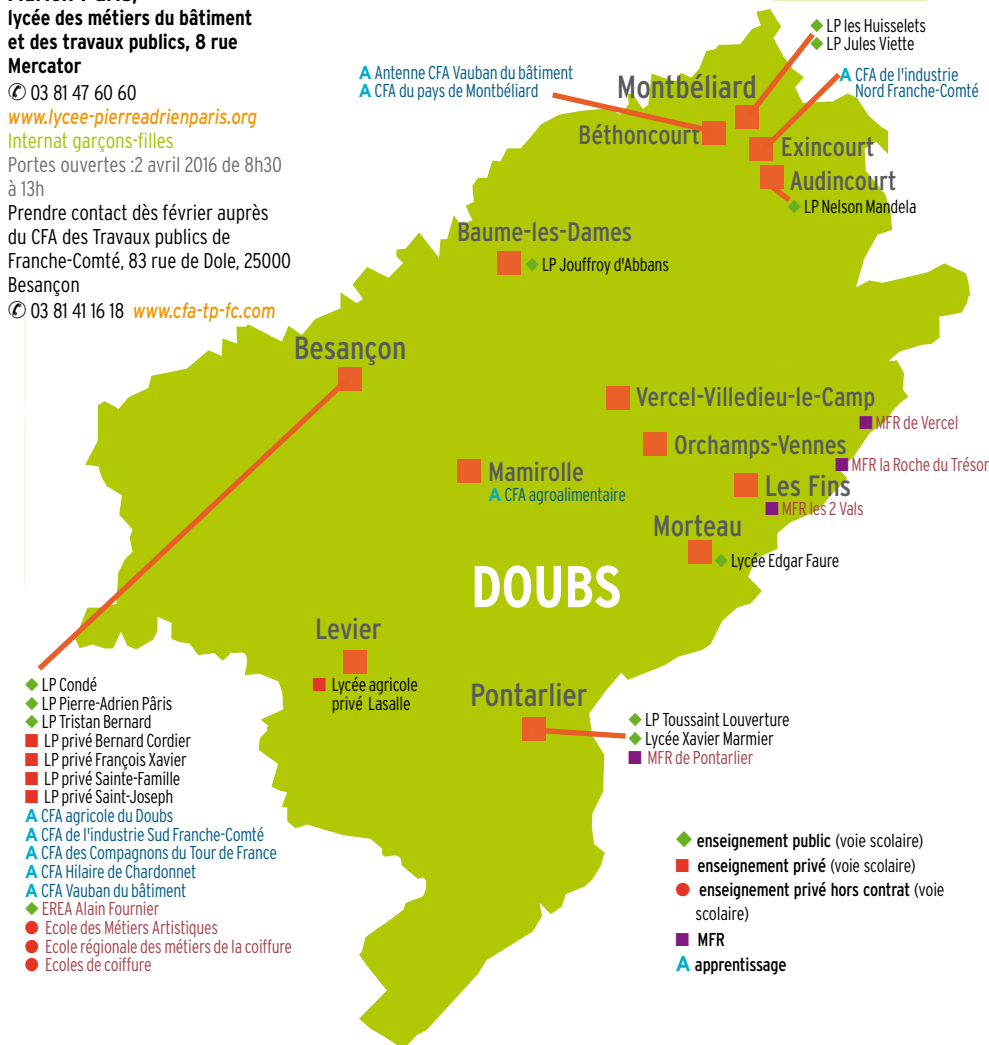
CFA agroalimentaire, 15 Grande Rue

☎ 03 81 55 92 00
www.enil.fr
Internat garçons-filles
Portes ouvertes : 6 février 2016 de 9h à 17h ; 12 mars 2016 de 9h à 17h

A MONTBÉLIARD 25206 cedex

Lycée professionnel les Huisselets, Lycée des métiers de la sécurité et de la prévention

8 avenue de Lattre de Tassigny, BP 326
☎ 03 81 99 31 00
www.leshuisselets.com
www.cfa-academie-franche-comte.fr
Accessibilité handicapés
Internat garçons-filles
Portes ouvertes : 12 mars 2016 de 8h30 à 11h30



A MORTEAU 25503 cedex
Lycée Edgar Faure,
 lycée des métiers de l'horlogerie,
 bijouterie, joaillerie,
 2 rue du Docteur Sauze, BP 87
 ☎ 03 81 67 68 80
www.lycee-morteau.com
www.cfa-academie-franche-comte.fr
 Internat garçons-filles
 Portes ouvertes : 6 février 2016 de
 8h à 12h

A PONTARLIER 25304 cedex
Lycée Xavier Marmier,
 53 route de Doubs, BP 269
 ☎ 03 81 46 94 80
<http://lycee-xavier-marmier.org>
www.cfa-academie-franche-comte.fr
 Internat garçons-filles
 Portes ouvertes : 5 mars 2016 de 9h
 à 12h

● Établissement privé hors contrat

Si vous êtes intéressé(e) par une formation de ces établissements, prenez contact dès février.

● BESANÇON 25000
École des métiers artistiques (EMA),
 13 rue du Balcon
 ☎ 03 81 80 17 90
www.ema-ecole.com
 Portes ouvertes : 16 janvier ; 19 mars, 4
 juin 2016 de 13h à 17h

● BESANÇON 25000
École régionale des métiers de la coiffure (AFCO),
 16 rue de Belfort
 ☎ 03 81 88 63 87
www.afco-urfc.com
 Portes ouvertes : 19 mars 2016 de
 9h30 à 13h

● BESANÇON 25000
École de coiffure Cordier,
 11 bis rue Nicolas Bruand
 ☎ 03 81 81 08 93
www.ecolecoiffurecordier.com
 Portes ouvertes : 17 février 2016 de 9h
 à 17h30 ; 5 mars 2016 de 9h à 12h

39 JURA

◆ Établissements publics

◆ CHAMPAGNOLE 39303
 cedex
Lycée Paul-Emile Victor,
 lycée des métiers du sanitaire et
 du social
 625 rue de Gottmadingen, BP 116
 ☎ 03 84 53 10 00
www.lycee-paulemilevictor.com
 Internat garçons-filles
 Portes ouvertes : 12 mars 2016 de
 9h à 12h
 Unité localisée pour l'inclusion
 scolaire

◆ DOLE 39107 cedex
Lycée professionnel Jacques Prévert,
 lycée des métiers de mode et de
 l'esthétique,
 31 place Barberousse, BP 34
 ☎ 03 84 79 62 63
<https://lp-prevert.ac-besancon.fr/wordpress>
www.cfa-academie-franche-comte.fr
 Internat garçons-filles
 Portes ouvertes : 12 mars 2016 de 9h
 à 12h30
 Unité localisée pour l'inclusion
 scolaire

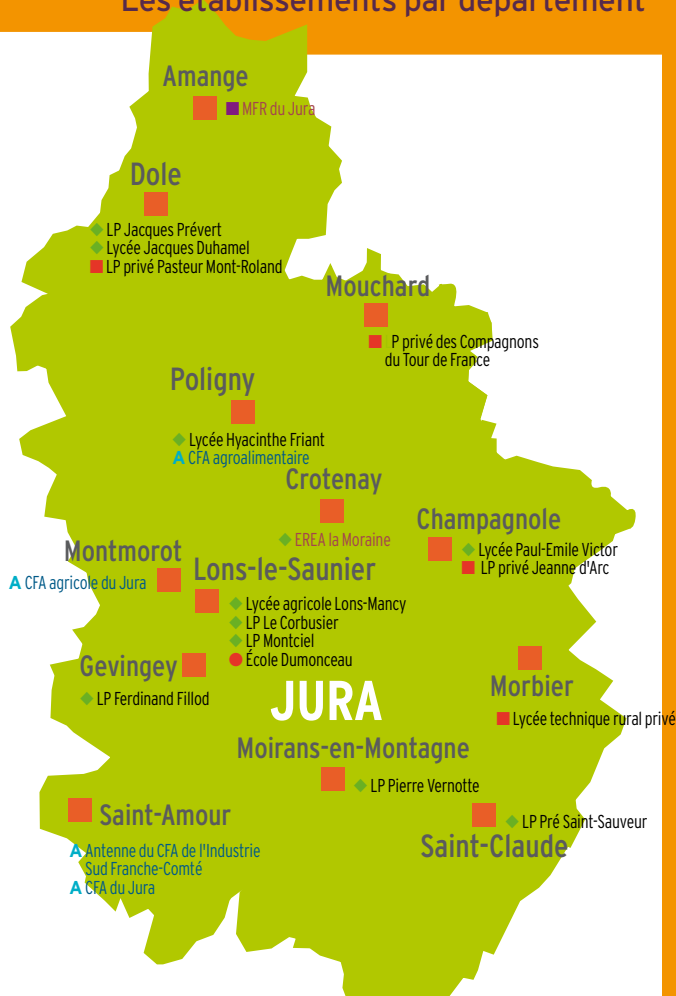
◆ DOLE 39107 cedex
Lycée Jacques Duhamel,
 Rue Charles Laurent Thouvery, BP 8
 ☎ 03 84 79 78 00
http://missiontice.ac-besancon.fr/lycee_duhamel
 Internat garçons-filles
 Portes ouvertes : 12 mars 2016 de
 8h à 12h

◆ LONS-LE-SAUNIER
 39015 cedex
Lycée agricole de Lons-le-Saunier Mancy,
 410 Montée Gauthier Villars, BP 320
 ☎ 03 84 47 16 77
www.lons-mancy.fr
 Internat garçons-filles
 Portes ouvertes : 12 mars 2016 de
 9h à 17h

◆ LONS-LE-SAUNIER
 39015 cedex
Lycée professionnel du bâtiment Le Corbusier,
 255 rue Charles Ragmey, BP 300
 ☎ 03 84 86 13 13
www.lyceeprofessionnel-lecorbusier.fr
 Internat garçons-filles
 Portes ouvertes : 12 mars 2016 de
 9h à 12h

◆ LONS-LE-SAUNIER
 39016 cedex
Lycée professionnel Montciel,
 lycée des métiers du sanitaire et
 du social
 1 avenue de Montciel, BP 384
 ☎ 03 84 85 65 00
www.lp-montciel.fr
 Internat garçons-filles
 Portes ouvertes : 30 janvier 2016 de
 9h à 12h30
 Unité localisée pour l'inclusion
 scolaire

◆ MOIRANS-EN-MONTAGNE 39260
Lycée professionnel Pierre Vernotte,
 6 route de Saint-Laurent, BP 8
 ☎ 03 84 42 02 07
www.lycee-vernotte.fr
 Internat garçons-filles
 Portes ouvertes : 6 février 2016 de
 10h à 16h



◆ POLIGNY 39801 cedex
Lycée Hyacinthe Friant,
 lycée des métiers de l'hôtellerie et
 de la restauration,
 2 rue Hyacinthe Friant, BP 29
 ☎ 03 84 37 21 34
<http://missiontice.ac-besancon.fr/lycee-friant/site>
 Internat garçons-filles
 Portes ouvertes : 5 mars 2016 de 8h
 à 13h

◆ SAINT-AMOUR 39160
Lycée professionnel Ferdinand Fillod,
 lycée des métiers des arts du
 métal,
 1 rue Lamartine
 ☎ 03 84 48 74 00
 Internat garçons-filles
<http://lpfillod.free.fr/Lyce>
 Portes ouvertes : 11 mars 2016 de 14h
 à 18h30 ; 12 mars 2016 de 9h à 12h

◆ SAINT-CLAUDE 39201
 cedex
Lycée Pré Saint-Sauveur,
 Cité scolaire Pré Saint Sauveur - Rue
 du Tomachon, BP 19
 ☎ 03 84 45 33 03
http://missiontice.ac-besancon.fr/lycee_pre_saint_sauveur
 Internat garçons-filles
 Portes ouvertes : 19 mars 2016 de
 8h30 à 11h30
 Unité localisée pour l'inclusion
 scolaire

◆ Établissements régionaux d'enseignement adapté (EREA)

◆ CROTENAY 39300
EREA La Moraine
 1 rue des Grandes Chantres
 ☎ 03 84 51 20 80
 Internat garçons-filles
www.missiontice.ac-besancon.fr/erea_lea_la_moraine/wordpress

■ Établissements privés sous contrat

■ CHAMPAGNOLE 39303
 cedex
Lycée professionnel privé Jeanne d'Arc,
 10 rue du Sauguet, BP 114
 ☎ 03 84 52 70 70
www.lajeanne-champa.com
 Internat garçons-filles
 Portes ouvertes : 2 avril 2016 de 9h à
 12h30 ; 18 juin 2016 de 9h à 12h

- ◆ enseignement public (voie scolaire)
- enseignement privé (voie scolaire)
- enseignement privé hors contrat (voie scolaire)
- MFR
- A apprentissage

■ **DOLE** 39107 cedex
Lycée privé Pasteur-Mont Roland,
 36 rue du Gouvernement, BP 24
 ☎ 03 84 79 66 01
www.lyceepasteur-roland.com
 Accessibilité handicapés
 Internat garçons-filles
 Portes ouvertes : 30 janvier 2016 de 9h à 13h ; 19 mars 2016 de 9h à 13h
 Unité localisée pour l'inclusion scolaire

■ **MORBIER** 39400
Lycée technique rural privé,
 1 allée de la Savine
 ☎ 03 84 33 13 26
www.lyceemorbier.com
 Internat garçons-filles
 Portes ouvertes : 19 mars 2016 de 10h à 17h ; 27 mai 2016 de 17h à 20h ; 28 mai 2016 de 10h à 14h

■ **MOUCHARD** 39330
Lycée professionnel privé des compagnons du Tour de France,
 2 rue Léopold Alixant
 ☎ 03 84 73 82 46
<http://mouchard-ief.compagnonsdu-tourdefrance.org>
 Internat garçons-filles (aussi week-end et petits congés)
 Portes ouvertes : 13 février 2016 de 9h à 17h30 ; 9 avril 2016 de 9h à 17h30
 Formations sous statut scolaire mais en alternance LP/entreprise par périodes de 6 semaines. Sélection sur dossier scolaire, tests écrits et entretien. Recrutement France entière.

■ Maisons familiales rurales (MFR)

■ **AMANGE** 39700
Maison familiale rurale du Jura annexe d'Amange,
 rue des Vergers
 ☎ 03 84 70 61 28
www.mfr-jura.com
 Internat garçons-filles
 Portes ouvertes : 16 février 2016 de 10h à 17h ; 12 mars 2016 de 10h à 17h

A Centres de formation d'apprentis (CFA) et lycées

A **GEVINGEY** 39570
Antenne du CFA de l'Industrie Sud Franche-Comté,
 23 route de Lons
 ☎ 03 84 86 83 60
www.cfai.org
 Hébergement organisé hors établissement
 Portes ouvertes : 30 janvier 2016 de 9h à 17h ; 12 mars 2016 de 9h à 16h30

A **GEVINGEY** 39570
CFA du Jura,
 Route de Lyon
 ☎ 03 84 47 33 72
www.cfa-jura.com
 Internat garçons-filles
 Portes ouvertes : 12 mars 2016 de 9h à 16h30 ; 12 avril 2016 de 13h30 à 17h30

A **LONS-LE-SAUNIER** 39015 cedex
Lycée agricole de Lons-le-Saunier Mancy,
 410 Montée Gauthier Villars, BP 320
 ☎ 03 84 47 16 77
www.lons-mancy.fr
 Internat garçons-filles
 Portes ouvertes : 12 mars 2016 de 9h à 17h

A **LONS-LE-SAUNIER** 39015 cedex
Lycée professionnel du bâtiment Le Corbusier,
 255 rue Charles Ragmey, BP 300
 ☎ 03 84 86 13 13
www.lyceeprofessionnel-lecorbusier.fr
 Internat garçons-filles
 Portes ouvertes : 12 mars 2016 de 9h à 12h

A **MONTMOROT** 39570
CFA agricole du Jura,
 614 avenue Edgar Faure
 ☎ 03 84 87 20 03
www.montmorot.educagri.fr
 Internat garçons-filles
 Portes ouvertes : 12 mars 2016 de 9h à 12h et de 13h30 à 16h30 ; Spécial apprentissage : 21 mai 2016 de 9h à 12h30

A **POLIGNY 39801 CEDEX**
CFA agroalimentaire,
 BP 49
 ☎ 03 84 73 76 76
www.enil.fr
 Internat garçons-filles
 Portes ouvertes : 6 février 2016 de 9h à 17h ; 12 mars 2016 de 9h à 17h

A **SAINT-AMOUR** 39160
Lycée professionnel Ferdinand Fillod,
 lycée des métiers des arts du métal,
 1 rue Lamartine
 ☎ 03 84 48 74 00
<http://pfillod.free.fr/Lyce>
 Internat garçons-filles
 Portes ouvertes : 11 mars 2016 de 14h à 18h30 ; 12 mars 2016 de 9h à 12h

● Établissements privés hors contrat

● **LONS-LE-SAUNIER** 39000
École Dumonceau,
 255 rue Georges Trouillot
 ☎ 04 74 21 86 20
www.ecole-dumonceau.fr
 Portes ouvertes : 5 mars 2016 de 10h à 17h

70 HAUTE-SAÔNE

◆ Établissements publics

◆ **GRAY** 70104 cedex
Lycée professionnel Henri Fertet,
 lycée des métiers de l'automobile et des transports,
 Place du Général Boichut, BP 153
 ☎ 03 84 65 65 40
www.lp-fertet.com
 Internat garçons-filles
 Portes ouvertes : 2 avril 2016 de 8h30 à 12h
 Unité localisée pour l'inclusion scolaire

◆ **LURE** 70204 Cedex
Lycée Georges Colomb (site Bartholdi)
 1 rue Georges Colomb, BP 170
 ☎ 03 84 89 03 80
http://missiontice.ac-besancon.fr/lycee_bartholdi_Lure
 Internat garçons-filles
 Portes ouvertes : 12 mars 2016 de 9h à 12h sur les 2 sites Colomb et Bartholdi

◆ LUXEUIL-LES-BAINS

70306 cedex
Lycée Lumière,
 33 ter rue de Grammont, BP 155
 ☎ 03 84 40 21 21
http://missiontice.ac-besancon.fr/lycee_lumiere
 Internat garçons-filles
 Portes ouvertes : 5 mars 2016 de 8h30 à 11h30
 Unité localisée pour l'inclusion scolaire

◆ **VESOUL** 70014 cedex
Lycée professionnel Luxembourg,
 16 Place du 11e Chasseurs, BP 365
 ☎ 03 84 97 31 00
www.lycee-luxembourg.fr
 Internat garçons-filles
 Portes ouvertes : 18 mars 2016 de 13h30 à 18h30
 Unité localisée pour l'inclusion scolaire

◆ **VESOUL** 70014 cedex
Lycée professionnel Pontarcher,
 Place Jacques Brel, BP 425
 ☎ 03 84 97 03 33
www.lyceepontarcher.fr
 Internat garçons-filles
 Portes ouvertes : 18 mars 2016 de 16h à 20h



■ **Établissements régionaux d'enseignement adapté (EREA)**

■ **VILLERSEXEL** 70110
Lycée professionnel privé Notre-Dame de la Compassion,
 800 rue de l'Hermitage
 ☎ 03 84 20 50 40
www.groupe-scolaire-lacompassion.org
 Internat garçons-filles
 Portes ouvertes : 12 mars 2016 de 9h à 13h

■ **Établissements privés sous contrat**

■ **GRAY** 70103 cedex
Lycée professionnel privé Saint-Pierre Fourier,
 10 Q rue des Casernes, BP 78
 ☎ 03 84 65 65 20
www.cfaaspectfc.org
<https://spfgray.wordpress.com/>
 Internat garçons-filles
 Portes ouvertes : 12 mars 2016 de 9h à 13h ; 21 mai 2016 de 9h à 13h

■ **GRAY** 70104
Lycée professionnel privé Sainte-Marie,
 13 rue Victor Hugo, BP 135
 ☎ 03 84 64 88 59
www.lycee-sainte-marie-gray.org
 Internat garçons-filles
 Portes ouvertes : 5 mars 2016 de 9h à 13h ; 21 mai 2016 de 9h à 13h

■ **VILLERSEXEL** 70110
Lycée professionnel privé Notre-Dame de la Compassion,
 800 rue de l'Hermitage
 ☎ 03 84 20 50 40
www.groupe-scolaire-lacompassion.org
 Internat garçons-filles
 Portes ouvertes : 12 mars 2016 de 9h à 13h

■ **Maisons familiales rurales (MFR)**

■ **AILLEVILLERS-ET-LYAUMONT** 70320 cedex
Maison familiale rurale,
 13 rue de la Vaire
 ☎ 03 84 49 20 15
www.mfr-aillevillers.fr
www.mfr-franche-comte.net
 Internat garçons-filles
 Portes ouvertes : 6 février 2016 de 9h à 17h ; 12 mars 2016 de 9h à 17h

■ **CHARGEY-LES-GRAY** 70100
Maison familiale rurale,
 77, Route Nationale
 ☎ 03 84 64 80 36
www.mfrchargey.fr
www.mfr-franche-comte.net
 Internat garçons-filles
 Portes ouvertes : 6 février 2016 de 9h à 17h30 ; 12 mars 2016 de 9h à 17h30 ; 28 mai 2016 de 9h à 17h30 ; 29 mai 2016 de 9h à 17h30

■ **COMBEAUFONTAINE** 70120
Maison familiale rurale,
 2 rue des Moines
 ☎ 03 84 92 10 48
www.mfr-combeaufontaine.fr
www.mfr-franche-comte.net
 Internat garçons-filles
 Portes ouvertes : 6 février 2016 de 9h30 à 17h ; 12 mars 2016 de 9h30 à 17h ; 23 avril 2016 de 9h30 à 17h

■ **MONTBOZON** 70230
Maison familiale rurale,
 6 rue du Bressot
 ☎ 03 84 92 31 83
www.mfr-montbozon.org
www.mfr-franche-comte.net
 Internat garçons-filles
 Portes ouvertes : 12 mars 2016 de 10h à 18h

■ **RIOZ** 70190
Maison familiale rurale,
 23 rue du Général de Gaulle, BP 7
 ☎ 03 84 91 81 94
www.mfr-rioz.fr
 Internat garçons-filles
 Portes ouvertes : 6 février 2016 de 9h30 à 17h ; 20 avril 2016 de 16h à 20h

A Centres de formation d'apprentis (CFA)

A VESOUL 70014 cedex
CFA agricole de Haute-Saône,
 Le Grand Montmarin, BP 363
 ☎ 03 84 96 85 20
www.epl.vesoul.educagri.fr
 Internat garçons-filles
 Portes ouvertes : 30 janvier 2016 de 9h à 17h30 ; 12 mars 2016 de 8h30 à 17h30

A VESOUL 70000
CFA de Haute-Saône,
 Chemin du Talerot
 ☎ 03 84 76 39 70
www.cfa70.fr
 Portes ouvertes : 12 mars 2016 de 9h à 16h30

A VESOUL 70000
CFA de l'industrie Nord Franche-Comté,
 Espace la Motte
 ☎ 03 84 76 65 73
www.cfai.org
 Hébergement organisé hors établissement

Portes ouvertes : 30 janvier 2016 de 9h à 17h ; 12 mars 2016 de 9h à 16h30 ; 18 mai 2016 de 13h30 à 17h

90 TERRITOIRE DE BELFORT

◆ **Établissements publics**

◆ **BAVILLIERS** 90800
Lycée professionnel Denis Diderot,
lycée des métiers de l'électricité et des technologies numériques,
 Rue Rond d'Alembert, BP 55
 ☎ 03 84 57 37 27
http://missiontice.ac-besancon.fr/lycee_denis_diderot/
 Portes ouvertes : 19 mars 2016 de 8h30 à 12h

◆ **BELFORT** 90016 cedex
Lycée professionnel Raoul Follereau,
 3 rue Louis Marchal, BP 535
 ☎ 03 84 90 16 00
www.lycee-follereau-belfort.fr
 Internat garçons-filles
 Portes ouvertes : 12 mars 2016 de 8h30 à 12h
Unité localisée pour l'inclusion scolaire

◆ **DELLE** 90101 cedex
Lycée professionnel Jules Ferry,
 18 rue de Verdun, BP 36
 ☎ 03 84 58 49 10
www.citeferrydelle.fr
 Portes ouvertes : 19 mars 2016 de 8h30 à 11h30
Unité localisée pour l'inclusion scolaire

◆ **VALDOIE** 90300
Lycée agricole de Valdoie Lucien Quelet,
 95 rue de Turenne
 ☎ 03 84 58 49 60
www.valdoie-formation.fr
 Internat garçons-filles
 Portes ouvertes : 12 mars 2016 de 8h30 à 17h ; 29 avril 2016 de 14h à 19h ; 30 avril 2016 de 8h30 à 19h

■ **Établissements privés sous contrat**

■ **BELFORT** 90000
Lycée professionnel privé Saint-Joseph,
 14 rue de Badonvillers
 ☎ 03 84 46 62 72
www.saintjosephbelfort.fr
 Portes ouvertes : 12 mars 2016 de 9h à 13h

A Centres de formation d'apprentis (CFA)

A BELFORT 90000
CFA de l'industrie Nord Franche-Comté
 Rue Georges Besse Zac Justice
 ☎ 03 84 58 47 47
www.cfai.org
 Hébergement organisé hors établissement
 Portes ouvertes : 30 janvier 2016 de 9h à 17h ; 12 mars 2016 de 9h à 16h30 ; 18 mai 2016 de 13h30 à 17h

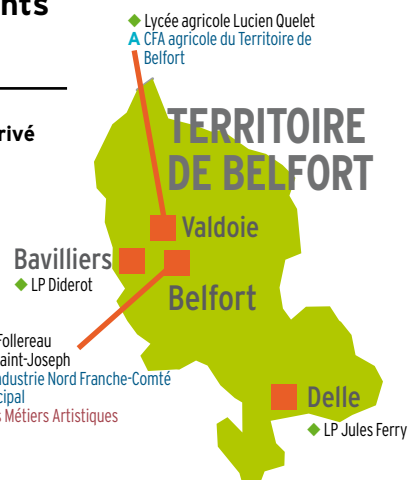
A BELFORT 90000
CFA municipal de Belfort,
 2 rue René Cassin
 ☎ 03 84 46 63 50
http://ville-belfort.fr/fr_cfa
 Hébergement organisé hors établissement
 Portes ouvertes : 12 mars 2016 de 9h à 16h30

A VALDOIE 90300
CFA agricole du Territoire de Belfort,
 95 rue de Turenne
 ☎ 03 84 58 49 61
www.valdoie-formation.fr
 Internat garçons-filles
 Portes ouvertes : 12 mars 2016 de 8h30 à 17h ; 29 avril 2016 de 14h à 19h ; 30 avril 2016 de 8h30 à 19h

● **Établissements privés hors contrat**

Si vous êtes intéressé(e) par une formation de ces établissements, prenez contact dès février.

● **BELFORT** 90000
École des métiers artistiques (EMA),
 11, 13 rue Aristide Briand
 ☎ 03 84 28 01 93
www.ema-ecole.com
 Portes ouvertes : 16 janvier 2016 de 13h à 17h ; 19 mars 2016 de 13h à 17h ; 4 juin 2016 de 13h à 17h



Le CAP mode d'emploi

➤ Qu'est-ce qu'un CAP ou un CAP Agricole ?

Le CAP (Certificat d'Aptitude Professionnelle) est un diplôme qui prépare à un métier précis : cuisinier, vendeur, coiffeur, mécanicien auto... Il permet d'entrer dans la vie active comme ouvrier(ère) ou employé(e).

Dans le domaine agricole, le CAP est appelé CAP Agricole : certificat d'aptitude professionnelle agricole.

Exemples :

- CAP Maçon, CAP Cuisine, CAP Fleuriste...

- CAP agricole Jardinier paysagiste, CAP agricole Services aux personnes et vente en espace rural...

Avec plus de 200 spécialités de CAP ce diplôme permet de travailler dans les secteurs de l'industrie, du commerce et des services. En Franche-Comté, il existe près de 80 spécialités de CAP.

Il se prépare en 2 ans après la classe de 3^e pour les élèves scolarisés.



➤ Et après le CAP...

Au programme

Bien des changements par rapport au collège !

La formation comporte :

- des enseignements généraux : français, maths-sciences, histoire-géographie, langue vivante étrangère..., qui couvrent presque la moitié de l'emploi du temps hebdomadaire. Certains sont appliqués à des activités professionnelles, par exemple la biologie dans le domaine de la coiffure, ou les sciences physiques en électricité,
- des enseignements technologiques et professionnels : cours, travaux pratiques (TP) et travaux en atelier, en intérieur ou en extérieur, en fonction de la spécialité du CAP,
- une période de formation en milieu professionnel de 12 à 16 semaines (réparties sur 2 années) selon les spécialités. En 1^{re} année de CAP, les horaires hebdomadaires varient de 33h à 39h selon la spécialité.



Priorité à l'emploi

L'expérience acquise au cours de l'apprentissage facilite l'accès à l'emploi.

Le CAP permet d'entrer dans la vie active : trois jeunes diplômés du CAP sur 4 trouvent un travail rapidement et durablement.

Avec de bons résultats scolaires et de la motivation, il est possible de poursuivre ses études pour se spécialiser davantage, ou pour obtenir 1 qualification supplémentaire :

- un CAP en 1 an,
- une Mention Complémentaire (MC) en 1 an
- éventuellement un Bac professionnel (entrée en 1^{ère} professionnelle) dans une spécialité proche de votre CAP.

Pour plus d'informations, consultez le guide **La voie pro** sur www.onisep.fr/Besancon > rubrique guides d'orientation

➤ Sans solution à la rentrée ?

Début septembre, si vous n'avez toujours pas de solution :

- contactez le chef d'établissement ou le directeur de la SEGPA,
- prenez rendez-vous dès que possible avec un conseiller d'orientation-psychologue au CIO (voir adresses page 27).

Des solutions vous seront proposées :

- si vous n'avez pas trouvé d'entreprise d'accueil pour un apprentissage, vous pouvez vous faire aider dans vos recherches,
- les lycées professionnels (LP) peuvent avoir encore des places disponibles en CAP à la rentrée.

SIGLES

- BPA :** Brevet professionnel agricole
- CAP :** Certificat d'aptitude professionnelle
- CAP Agricole :** Certificat d'aptitude professionnelle agricole
- CFA :** Centre de formation d'apprentis
- EREA :** Établissement régional d'enseignement adapté
- LP :** Lycée professionnel
- MC :** Mention complémentaire
- MFR :** Maison familiale rurale
- SEGPA :** Section d'enseignement général et professionnel adapté
- UFA :** Unité de formation par apprentissage
- ULIS :** Unité locale pour l'inclusion scolaire



➤ COMMENT PRÉPARER UN CAP ?

➤ Sous STATUT SCOLAIRE en lycée professionnel (LP), en lycée professionnel agricole, en EREA

Vous apprenez un métier en continuant l'école.

- Vous préparez un CAP en 2 ans comme lycéen.
- L'enseignement général occupe la moitié du temps : français, maths, histoire-géographie...
- La partie technique et professionnelle occupe l'autre moitié du temps : cours en classe, travaux pratiques en atelier, en laboratoires, ou sur un chantier.
- Le stage en entreprise dure de 12 à 16 semaines réparties sur les 2 ans de formation.
- En EREA, vous avancez à votre rythme. Vous bénéficiez d'un suivi personnalisé
- Vous avez les vacances scolaires.

➤ En ALTERNANCE en Maison familiale rurale (MFR)

Vous êtes à l'école mais vous allez très souvent en stage en entreprise.

- Vous êtes élève dans un établissement privé situé en zone rurale.
- La plupart des MFR vous conseilleront de suivre vos études comme interne.
- Vous suivez des stages en entreprise tout au long de l'année. En alternance, vous allez en cours dans l'établissement. Exemple : 2 semaines en entreprise, 2 semaines à l'école pendant toute l'année.
- Les frais de scolarité peuvent être plus élevés lorsqu'ils incluent le coût de l'internat.
- Vous avez les vacances scolaires.

➤ Par APPRENTISSAGE

Vous apprenez un métier en travaillant dans une entreprise. Vous trouvez un employeur avec lequel vous signez un contrat de travail.

- Vous préparez un CAP en 2 ans en tant qu'apprenti.
- Vous passez **35 heures par semaine en entreprise**. Un maître d'apprentissage vous forme progressivement à votre métier.
- Vous allez en général une semaine par mois en centre de formation d'apprentis (CFA) pour y suivre des cours en enseignement général ou technologique.
- Vous recevrez un **salaire variable**, selon votre âge et l'année d'apprentissage. A titre d'exemple, en 2016 un apprenti âgé de moins de 18 ans perçoit une rémunération nette de : 366,65 € la 1^{re} année, 542,65 € la 2^e année, 777,31 € la 3^e année.
- Votre contrat de travail comprend **une période d'essai de 2 mois**, pendant laquelle le contrat peut-être rompu à votre initiative ou à celle de l'entreprise.
- Vous avez **5 semaines de congés par an**.

Pour toute information complémentaire contactez le chef d'établissement ou le conseiller d'orientation psychologue.



➤ Élève en situation de handicap



➤ L'apprentissage aménagé

Vous êtes un jeune reconnu handicapé par la Commission des droits et de l'autonomie des personnes handicapées (CDAPH)

- La durée d'un contrat d'apprentissage varie, selon la qualification préparée, **entre 1 et 3 ans en général**.
- La formation peut se dérouler **dans un CFA**, ou en cas de difficultés **dans un CFA adapté aux personnes handicapées**, ou bien par la mise en place de cours par correspondance...
- Comme tout apprenti, le jeune handicapé est **rémunéré en % du SMIC**, variable selon son âge et sa progression dans le, ou les cycles de formation faisant l'objet de l'apprentissage.
- **Il existe des aides spécifiques accordées par l'AGEFIPH** (Association de gestion des fonds pour l'insertion professionnelle des personnes handicapées) sous forme de subventions forfaitaires et d'une prise en charge des frais liés à la compensation du handicap, indépendamment de l'accompagnement proposé. Plus d'infos sur www.agefiph.fr

INFO +

Plus d'info sur l'accompagnement de la scolarité, les parcours de scolarité, les dispositifs, les démarches et les aides :

<http://www.onisep.fr/Formation-et-handicap>
www.service-public.fr > rubriques Particuliers > Famille > Ecole et handicap

Consultez la page 26 "Scolarisation et handicap"

INFO +

Tout savoir sur la voie professionnelle sur
www.onisep.fr/Voie-Pro/J-entre-par-ma-region/Franche-Comte
www.franche-comte-alternance.com
www.service-public.fr > plus d'infos rubriques Particuliers > Travail > Contrats et carrière > Apprentissage

LP public, LP privé, MFR, apprentissage... Comment faire ?



➤ Pour entrer dans un LP PUBLIC

Vous allez choisir un métier. Bien vous informer sur les métiers et les formations **est essentiel**.

Au début du 2^e trimestre, les lycées professionnels reçoivent les élèves et leurs familles, organisent des journées portes ouvertes, des mini-stages... Ils peuvent formuler conseils et avis qui seront pris en compte au moment de l'examen des dossiers.

Au 3^e trimestre, vous indiquerez sur un dossier transmis par le collège vos vœux de formation définitifs.

Lors de l'affectation, il sera tenu compte des priorités selon les publics, de la classe d'origine, de vos résultats scolaires et de l'avis du chef d'établissement.

➤ Des règles pour l'affectation en LP public

■ L'ordre des vœux

Au 3^e trimestre, vous remplirez une fiche d'affectation sur laquelle vous indiquerez le ou les CAP que vous souhaitez préparer. Celui que vous placerez en premier sera prioritairement examiné.

■ Les notes

Le système d'affectation prend en compte principalement les notes obtenues par l'élève dans les différentes matières scolaires du contrôle continu du DNB.

■ Des priorités d'accès

Hormis quelques CAP à exigences particulières (Agent de sécurité, Arts du bois option tourneur, Ébéniste, Arts et techniques de la Bijouterie- joaillerie, Horlogerie, Soigneur d'équidés) les élèves de SEGPA et les élèves en situation de handicap bénéficient d'une priorité pour l'accès aux CAP. Certains élèves fragiles de 3^e pourront aussi bénéficier d'une priorité accordée par une commission départementale (PréPAM).

Il faudra en tenir compte au moment de faire vos vœux d'affectation. Les membres de l'équipe éducative (chef d'établissement, professeur, conseiller d'orientation-psychologue...) sont là pour vous aider dans vos choix.

■ En pratique

Le premier critère de choix est l'intérêt pour un métier. Pour la plupart des CAP/A et BPA, toutes les demandes ne peuvent être satisfaites. Aussi, il est vivement conseillé de faire **trois vœux différents**.

■ L'affectation en CAP est anticipée en mai 2016 en LP public pour :

- les élèves de SEGPA,
- les élèves en situation de handicap,
- les élèves de 3^e en difficulté.

L'objectif est de sécuriser les parcours de ces élèves et de prévenir les risques de décrochage.

LES DIFFÉRENTES ÉTAPES DE LA DÉMARCHE

- **Mi-mars début avril 2016** : formulation du 1^{er} vœu, constitution des dossiers PréPAM (date limite retour : 29 avril).
- **À partir du 24 mai 2016** : les élèves et leurs familles sont informés de la décision d'affectation.
- **Du 23 mai au 9 juin 2016** : période d'accueil dans les lycées d'affectation.
- **Avant le 9 juin 2016** : les familles auront engagé les procédures d'inscription.

➤ Pour entrer dans un LP PRIVÉ ou une MFR

➤ **Les établissements privés organisent leur propre recrutement** (dossiers d'inscription, bulletins scolaires). Avec vos parents, vous devez contacter directement le ou les établissements dans lesquels vous souhaitez être admis.

➤ **La scolarité en LP privé est payante.** Dans certains établissements, le tarif tient compte des revenus des familles.

Le prix à payer pour être externe, demi-pensionnaire ou pensionnaire est un critère à prendre en compte si vous choisissez d'étudier dans un LP privé ou une MFR. Les bourses permettent de compenser partiellement ces frais.

➤ Pour entrer en APPRENTISSAGE

➤ **Vous devez chercher un employeur** le plus tôt possible, **dès mars-avril**.

■ **Dès janvier**, vous pouvez prendre contact avec le CFA qui prépare le CAP qui vous intéresse. Il pourra vous conseiller dans vos démarches et dans certains cas vous proposer des listes d'employeurs.

■ Vous pouvez vous adresser aux Chambres de commerce et d'industrie, aux Chambres de métiers et aux Chambres d'agriculture. Elles peuvent vous transmettre des offres d'apprentissage.

■ Parlez de votre projet autour de vous (employeurs chez lesquels vous avez déjà fait des stages, famille, amis, voisins, commerçants...). S'ils sont au courant de quelque chose, ils penseront à vous.

■ Consultez les petites annonces publiées dans les journaux, sur les sites internet de Pôle Emploi, Artisans Comtois,...

■ Recherchez les entreprises qui sont dans le domaine qui vous intéresse (pages jaunes de l'annuaire ou sur internet...). Vous pourrez les contacter directement, par téléphone ou en vous déplaçant. Il est important de rencontrer les employeurs accompagné d'un adulte (parent, éducateur...).

INFO +

www.onisep.fr/Besancon/Franche-Comte/Dossiers/Apprentissage-et-alternance rubrique **Des offres de contrat en F-Comté**

La bourse de l'apprentissage en Franche-Comté :

www.franche-comte-alternance.com

www.artisan-comtois.com > rubrique **une bourse d'apprentissage**

<http://pole-emploi.fr>

Les aides financières



Il existe plusieurs types d'aides financières pour vous aider à poursuivre vos études dans les meilleures conditions. Ces aides diffèrent selon le type d'établissement dans lequel vous allez suivre votre scolarité.

En APPRENTISSAGE dans un CFA

La région Bourgogne-Franche-Comté apporte son soutien financier dans le cadre de :

► L'aide au transport

Pour qui ?

- Les apprentis parcourant une distance d'au moins 6 km pour se rendre dans un CFA ou une section d'apprentissage implanté(e) en Franche-Comté, hors de la ville de résidence administrative.
- À titre dérogatoire, les apprentis inscrits dans un établissement situé en dehors de la Franche-Comté lorsque :
 - la formation n'existe pas en Franche-Comté,
 - le domicile de l'apprenti est plus proche du CFA d'accueil que d'un CFA franc-comtois.

► L'aide à l'hébergement et la restauration

Pour qui ?

Les apprentis francs-comtois utilisant les installations du site (internat, self...) ou, les structures collectives (CROUS, les foyers de travailleurs,...) d'un CFA ne disposant pas d'installations propres.

► Le financement du 1^{er} équipement

Pour qui ?

Les apprentis en formation dans un CFA franc-comtois inscrits en 1^{re} année de CAP dans les métiers du bâtiment, des travaux publics, de l'artisanat, de l'agriculture, de l'agro-alimentaire, de l'industrie, de la santé justifiant l'achat d'un équipement ou d'une tenue professionnelle. Des informations complémentaires peuvent être obtenues auprès de chaque CFA.

► L'allocation de rentrée scolaire (ARS)

Cette aide est versée tous les ans en une seule fois :

- fin août pour les moins de 16 ans
- en octobre pour les plus de 16 ans sur présentation du certificat de scolarité.

Elle est calculée en fonction des revenus des parents. Renseignez-vous auprès de la Caisse d'allocations familiales (CAF).

En LYCÉE PROFESSIONNEL

En EREA

► L'allocation de rentrée scolaire (ARS)

Elle est calculée en fonction des revenus des parents. Renseignez-vous auprès de la CAF.

► La bourse nationale

Dès le mois de **janvier**, les familles doivent déposer leur dossier de demande de bourse. La bourse est calculée en fonction des revenus des parents. Renseignez-vous auprès de votre établissement.

► Le fonds social lycéen

C'est une aide exceptionnelle, ponctuelle et individuelle (ex. : frais de demi-pension ou d'internat, fournitures diverses). La décision d'attribution relève du chef d'établissement du lycée public.

► Le fonds social pour les cantines

Cette aide permet aux élèves de lycée public issus de milieux défavorisés de fréquenter leur cantine.

Modalité d'attribution des fonds sociaux

Prenez contact avec le secrétariat de l'établissement qui dispense votre formation.



INFO +

Retrouvez toutes les informations sur les aides financières dans le secondaire.

- <http://www.onisep.fr/Mes-infos-regionales/Franche-Comte/Dossiers/Bourses-logement-transport/Avant-le-bac>
- www.education.gouv.fr > rubrique lycée > être parent d'élève au lycée > les aides financières
- www.bourgognefranchecomte.fr

INFO +

- Consultez la documentation Onisep au centre de documentation et d'information (CDI) de votre établissement ou au centre d'information et d'orientation (CIO).
- Interrogez le chef d'établissement, les professeurs, le conseiller d'orientation-psychologue. Ils vous aideront à élaborer votre projet professionnel.
- Rendez-vous aux journées portes ouvertes des établissements pour mieux connaître les formations susceptibles de vous intéresser, échanger avec les enseignants et les élèves (voir dates pages 17 à 21).
- Si vous n'êtes pas inscrit(e) dans un établissement à la rentrée prochaine, prenez contact avec votre chef d'établissement ou avec le conseiller d'orientation-psychologue du CIO.

Scolarité et handicap

Comme tout collégien, l'élève de 3^e en situation de handicap doit se préparer à choisir son orientation. Une fois la formation choisie, les compensations nécessaires à la réalisation de son projet doivent faire l'objet d'un examen, qui donne lieu à une décision de la Commission des Droits et de l'Autonomie des Personnes Handicapées (CDAPH).



➤ Qu'est-ce que le handicap ?

La loi du 11 février 2005 donne la définition suivante : « Toute limitation d'activité ou restriction de participation à la vie en société subie dans son environnement par une personne en raison d'une altération substantielle, durable ou définitive d'une ou plusieurs fonctions physiques, sensorielles, mentales, cognitives ou psychiques, d'un polyhandicap ou d'un trouble de santé invalidant. »

La loi institue un droit à la compensation des conséquences du handicap qui doit permettre l'accès à l'éducation. Concrètement, cela implique que les élèves reconnus comme étant en situation de handicap peuvent bénéficier de divers dispositifs leur permettant de compenser les difficultés liées au handicap et favoriser les apprentissages.

Le projet personnalisé de scolarisation (PPS), conçu avec l'élève et sa famille, précise les orientations pédagogiques retenues et les aménagements nécessaires à la compensation du handicap.

➤ Que recouvre la situation du handicap ?

La définition du handicap est susceptible d'englober des situations très variées, qui vont au-delà de l'idée, parfois restrictive, que l'on se fait du handicap. A titre d'exemple, un élève dyslexique ou atteint d'une maladie chronique, peut voir sa situation de handicap reconnue comme telle par la commission des droits et de l'autonomie des personnes handicapées (CDAPH) qui siège à la Maison départementale des personnes handicapées (MDPH), et ainsi bénéficier d'aménagements tout au long de sa scolarité.

➤ Quelles aides ?

Il peut s'agir d'aides techniques (par exemple, utilisation de matériel adapté...), d'aides humaines (accompagnant des élèves en situation de handicap - AESH), d'aides financières, d'aménagements des études et des examens...



➤ Et pour la voie professionnelle ?

Outre les aménagements de la scolarité et des examens, il existe aussi **des dispositions spécifiques relatives aux stages et aux formations suivies en alternance.**

Il est possible, à partir de 16 ans, de demander à bénéficier de la reconnaissance de la qualité de travailleur handicapé (RQTH) qui ouvre droit à des aménagements divers.

Lorsque la scolarisation individuelle en milieu ordinaire n'est pas adaptée, le jeune peut bénéficier d'une **unité localisée pour l'inclusion scolaire (ULIS)** au sein du lycée (les lycées proposant une ULIS sont indiqués page 27).

L'enseignant spécialisé coordinateur d'une ULIS facilite l'inclusion de l'élève dans les classes de l'établissement. Des regroupements au sein de l'ULIS permettent d'approfondir les connaissances indispensables au suivi des cours.

➤ Qui contacter et comment ?

L'enseignant référent (qui assure le suivi de la scolarisation) et bien sûr la MDPH sont les interlocuteurs et structures incontournables. L'enseignant référent est chargé de veiller à la mise en œuvre et à la révision du PPS. Il fait aussi le lien entre la famille de l'élève, l'équipe éducative et la MDPH.

Pour plus d'informations, consultez les sites :

- www.onisep.fr/Formation-et-handicap pour s'informer sur les parcours de scolarité, les dispositifs et les démarches
- www.mdpf.fr pour connaître les MDPH de l'académie
- www.agefiph.fr pour solliciter une aide

➤ **En savoir + :**
www.onisep.fr/lalibrairie
À consulter au CDI
et/ou au CIO

Les adresses

utiles

Les centres d'information et d'orientation (CIO)

Les CIO sont des services publics gratuits de l'Éducation nationale. Ils accueillent tout public à la recherche d'informations et de conseils sur les études, les diplômes, les concours et les professions. On y trouve de la documentation, mais on peut aussi être reçu en entretien par un Conseiller d'orientation-psychologue. Chaque CIO travaille également en étroite collaboration avec les établissements publics de son secteur (collèges, lycées et universités) afin d'accompagner les jeunes dans leurs projets scolaires et professionnels.

25 DOUBS

Besançon 25000 - 5 rue Sarraill ☎ 03 81 61 53 60
cio.besancon@ac-besancon.fr

Montbéliard 25200 - 3 rue Vivaldi ☎ 03 81 98 18 95
cio.montbeliard@ac-besancon.fr

Pontarlier 25300 - 7 rue des Abbés Cattet ☎ 03 81 46 80 50
cio.pontarlier@ac-besancon.fr

39 JURA

Dole 39100 - 24 Place Nationale ☎ 03 84 82 01 26
cio.dole@ac-besancon.fr

Lons-le-Saunier 39000 - 21 C rue des Ecoles ☎ 03 84 87 00 50
cio.lons@ac-besancon.fr

Poligny 39800 - Rue de La Congrégation ☎ 03 84 37 21 69
cio.poligny@ac-besancon.fr

Saint-Claude 39200 - 1 rue du Tomachon ☎ 03 84 45 13 81
cio.saint-claude@ac-besancon.fr

70 HAUTE-SAÔNE

Lure 70200 - 26 bis rue Pasteur ☎ 03 84 30 11 30 - cio.lure@ac-besancon.fr

Vesoul 70000 - 1 rue Paul Petitclerc - ☎ 03 84 76 37 70 - cio.vesoul@ac-besancon.fr

Gray 70100 - Rue du Lycée - ☎ 03 84 76 37 70 - cio.gray@ac-besancon.fr

90 TERR. BELFORT

Belfort 90000 - Rue de l'As de Carreau Tour B - 6e étage ☎ 03 84 57 32 60
cio.belfort@ac-besancon.fr



FRANCHE-COMTÉ

Points de vente
des publications
Onisep

onisep

Librairie de l'Atelier Canopé de Besançon (ex librairie du CRDP)

5 rue des Fusillés, BP 1153, 25030 BESANÇON cedex (en montant à la Citadelle)
☎ 03 81 25 02 60

Horaires d'ouverture : du mardi au jeudi : de 10h à 18h, le vendredi de 10h à 16h.
Dans toutes les autres librairies sont vendues uniquement les collections Parcours et Dossiers.

Internet : www.onisep.fr/lalibrairie

Courrier : ONISEP VPC, 12 mail Barthélémy Thimonnier, Lognes,
77437 Marne-la-Vallée cedex 2

INFO +

Horaires d'ouverture, plans d'accès, permanences des conseillers d'orientation psychologues dans les établissements scolaires, consultez le site du rectorat de Besançon :

www.ac-besancon.fr > orientation > services d'orientation : les CIO de l'académie de Besançon

Les unités localisées pour l'inclusion scolaire (ULIS)

Les ULIS sont des structures qui accueillent des élèves présentant un handicap. Vous trouverez ci-dessous la liste des ULIS en lycée professionnel dans l'académie de Besançon.

25 DOUBS

- ♦ 25 **Besançon** - Lycée professionnel privé Sainte-Famille
- ♦ 25 **Besançon** - Lycée professionnel Tristan Bernard (en partenariat avec les lycées professionnels Pierre-Adrien Pâris, Condé, Montjoux et l'EREA Fourmier)
- ♦ 25 **Montbéliard** - Lycée professionnel Les Huisselets (en partenariat avec le LP Nelson Mandela d'Audincourt)
- ♦ 25 **Pontarlier** - Lycée professionnel Toussaint Louverture (en partenariat avec le lycée Xavier Marmier)

39 JURA

- ♦ 39 **Champagnole** - Lycée Paul-Emile Victor (en partenariat avec l'EREA de Crotenay)
- ♦ 39 **Dole** - Lycée professionnel Jacques Prévert
- ♦ 39 **Dole** - Lycée privé Pasteur-Mont Roland
- ♦ 39 **Lons-le-Saunier** - Lycée professionnel Montciel
- ♦ 39 **Saint-Claude** - Lycée professionnel Pré Saint-Sauveur

70 HAUTE-SAÔNE

- ♦ 70 **Gray** - Lycée professionnel Henri Fertet
- ♦ 70 **Luxeuil-les-Bains** - Lycée Lumière
- ♦ 70 **Vesoul** - Lycée professionnel Luxembourg (en partenariat avec le lycée professionnel Pontarcher)

90 TERR. BELFORT

- ♦ 90 **Belfort** - Lycée professionnel Raoul Follereau (en partenariat avec le lycée agricole de Valdoie)
- ♦ 90 **Delle** - Lycée professionnel Jules Ferry

La liste des ULIS et des partenariats est publiée sous réserve des décisions du rectorat de l'Académie de Besançon en amont de la rentrée 2016

Rectorat

Académie de Besançon

25030 cedex - 10 rue de la Convention /45 avenue Carnot ☎ 03 81 65 47 00
www.ac-besancon.fr

Direction des services départementaux de l'Éducation nationale (DSDEN)

(ex inspections académiques)

Doubs

BESANÇON 25030 cedex - 26 avenue de l'Observatoire ☎ 03 81 65 48 50
www.ac-besancon.fr/dsden25

Jura

LONS-LE-SAUNIER 39021 cedex - 335 rue Charles Ragmey - BP 602 ☎ 03 84 87 27 27
www.ac-besancon.fr/dsden39

Haute-Saône

VESOUL 70013 cedex - 5 place Beauchamp - BP 419
 ☎ 03 84 78 63 00
www.ac-besancon.fr/dsden70

Territoire de Belfort

BELFORT 90003 cedex - Place de la Révolution française - CS 60129 ☎ 03 84 46 66 00
www.ac-besancon.fr/dsden90

Enseignement agricole

Si vous êtes intéressé(e) par une formation de l'enseignement agricole, n'hésitez pas à vous renseigner directement auprès de l'établissement. Vous pouvez également contacter le service du ministère de l'Agriculture compétent au niveau régional :

BESANÇON - Service Régional de la Formation et du Développement (SRFD), Direction Régionale de Bourgogne - Franche-Comté - 14, bis rue Hoche, BP 87865 - 21078 Dijon cedex ☎ 03 80 39 30 00

Le portail web de l'enseignement agricole français
<http://agriculture.gouv.fr/enseignementagricole>

Maisons départementales des personnes handicapées (MDPH)

Les MDPH, créées par la loi du 11/02/2005 accueillent, informent et accompagnent les personnes en situation de handicap. C'est la Commission des droits et de l'autonomie des personnes handicapées (CDAPH) qui décide les mesures permettant la compensation du handicap, et les modalités de mise en œuvre du projet personnalisé de scolarisation (PPS).

Doubs

BESANÇON 25000 - 6 C boulevard Diderot ☎ 03 81 52 54 25 <http://mdph.doubs.fr>

Jura

LONS-LE-SAUNIER 39000 - 355 boulevard Jules Ferry ☎ 03 84 87 40 44
www.mdph39.fr

Haute-Saône

VESOUL 70000 - 1 rue Jean-Bernard Derosne ☎ 03 84 96 12 80
<http://www.haute-saone.fr/web/guest/personnes-handicapees>

Territoire de Belfort

BELFORT 90000 - Rue As de carreau - Centre des 4 As ☎ 03 70 04 89 89
<http://www.territoiredebelfort.fr/personnes-handicapees/maison-departementale-des-personnes-handicapees-mdph>

MIFE - Cité des métiers

BELFORT 90003 cedex - Place de l'Europe ☎ 03 84 90 40 00
 site régional : www.mife90.org

Information et conseil aux familles

(enseignement privé)

BESANÇON - 20 rue Mégevand - URAPEL de Franche-Comté
 Secrétariat de l'URAPEL ☎ 03 81 25 05 96
 Information et conseil aux familles (ICF) ☎ 03 81 25 05 97
 site national : www.apel.fr

Missions locales-espaces jeunes

Elles accueillent les jeunes de 16 à 25 ans qui sont sortis du système scolaire. Elles ont pour mission de les accompagner vers l'insertion professionnelle, au besoin en proposant des formations supplémentaires (pré-qualifiantes, qualifiantes...).

Retrouvez les coordonnées des structures d'accueil en Franche-Comté sur leur site commun :

www.espacejeunes-fcomte.org > je suis jeune > où nous trouver

Réseau information jeunesse

CRIJ, CIJ, PIJ, BIJ, derrière les sigles, un même service dédié à l'information jeunesse sur la vie pratique : droit, loisirs, sport, santé, logement, enseignement, jobs...

Il existe de nombreux lieux d'accueil en Franche-Comté. Les coordonnées des principales structures sur le site régional :

www.jeunes-fc.com > colonne de droite : le réseau d'information jeunesse vous accueille près de chez vous

Diplômes de l'animation et du sport

BAPAAT, BEES, BPJEPS, DEJEPS, DESJEPS... ce sont cinq diplômes d'État de l'animation sportive et/ou socioculturelle de niveau CAP à bac + 5, à choisir en fonction de son parcours sportif, scolaire et professionnel.

Ces formations sont sélectives et payantes. Il existe des possibilités de financement variables selon le statut de la personne. Certaines spécialités existent par apprentissage (ex : BPJEPS activités équestres, option équitation, tourisme équestre).

En savoir + :

DIRECTION RÉGIONALE DE LA JEUNESSE, DES SPORTS ET DE LA COHÉSION SOCIALE (DRJSCS), 11 bis rue Nicolas Bruand - 25043 Besançon ☎ 03 81 21 60 00
www.bourgogne-franche-comte.drjcs.gouv.fr

Armées, gendarmerie, police

Les armées recrutent à tous les niveaux d'études. Chaque armée forme ses personnels au sein d'écoles spécialisées. Les Centres d'Information et de Recrutement des Forces Armées (CIRFA) regroupent les bureaux de recrutement.

Armée de Terre*

BELFORT CIRFA - Hôtel du Gouverneur - place de l'Arsenal ☎ 03 84 98 43 08

Mél : cirfa.belfort@recrutement.terre.defense.gouv.fr

BESANÇON CIRFA - Quartier Ruty - 64, rue Bersot

☎ 03 81 87 18 19

Mél : cirfa.besancon@recrutement.terre.defense.gouv.fr

Pour aller plus loin :

www.recrutement.terre.defense.gouv.fr

Armée de l'air*

BESANÇON CIRFA Air information Quartier Ruty -

64, rue Bersot ☎ 03 81 87 23 33

Mél : cirfa.besancon@recrutement.air.defense.gouv.fr

Pour aller plus loin : <http://air-touteunearmee.fr>

Marine Nationale*

BESANÇON CIRFA Marine - 64, rue Bersot ☎ 03 81 87 23 70

Mél : cirfa.besancon@marine.defense.gouv.fr

Pour aller plus loin : <http://etremarin.fr>

Gendarmerie*

BESANÇON Centre d'information et de recrutement (CIR) - 26, rue des Justices - Caserne Capitaine Girard ☎ 0820 220 221

Mél : cir.besancon@gendarmerie.interieur.gouv.fr

Pour aller plus loin : www.lagendarmerierecrute.fr

Police

S'informer sur les concours et les métiers :

www.lapolicenationale recrute.fr

DIJON - Centre régional de formation de Dijon

3 et 5 quai Galliot - 21000 Dijon ☎ 03 80 44 54 58

* Des permanences sont assurées près de chez vous. Renseignez vous auprès des centres d'information (CIRFA)



INFOS NATIONALES ET REGIONALES
ORIENTATION METIERS PARENTS
GUIDES FORMATIONS ETUDIER EN EUROPE
ETABLISSEMENTS LYCEENS SALONS ETUDIANTS
ETUDES ET HANDICAP ADRESSES
COLLEGIENS EQUIPES EDUCATIVES VIDEOS
SECTEURS PROFESSIONNELS GEOLOCALISATION
TCHATS LIBRAIRIE DATES-CLES

TOUTE L'INFO SUR LES MÉTIERS ET LES FORMATIONS



6^e édition
**semaine
de l'industrie**

**Tous IN'
DUSTRIE**
EN FRANCHE-COMTÉ

**DU 14 AU 20 MARS 2016,
DÉCOUVRE L'INDUSTRIE ET SES MÉTIERS !**



www.semaine-industrie.gouv.fr

région **BOURGOGNE
FRANCHE-COMTÉ**



MOA C'EST POUR TOI !

Une appli pour découvrir des univers professionnels, des métiers, des formations et préparer tes choix d'orientation.



moa.onisep.fr

APPLI DISPONIBLE GRATUITEMENT SUR L'APP STORE ET GOOGLE PLAY A PARTIR DE DÉCEMBRE 2015



» L'école change avec le numérique »
#EcoleNumerique